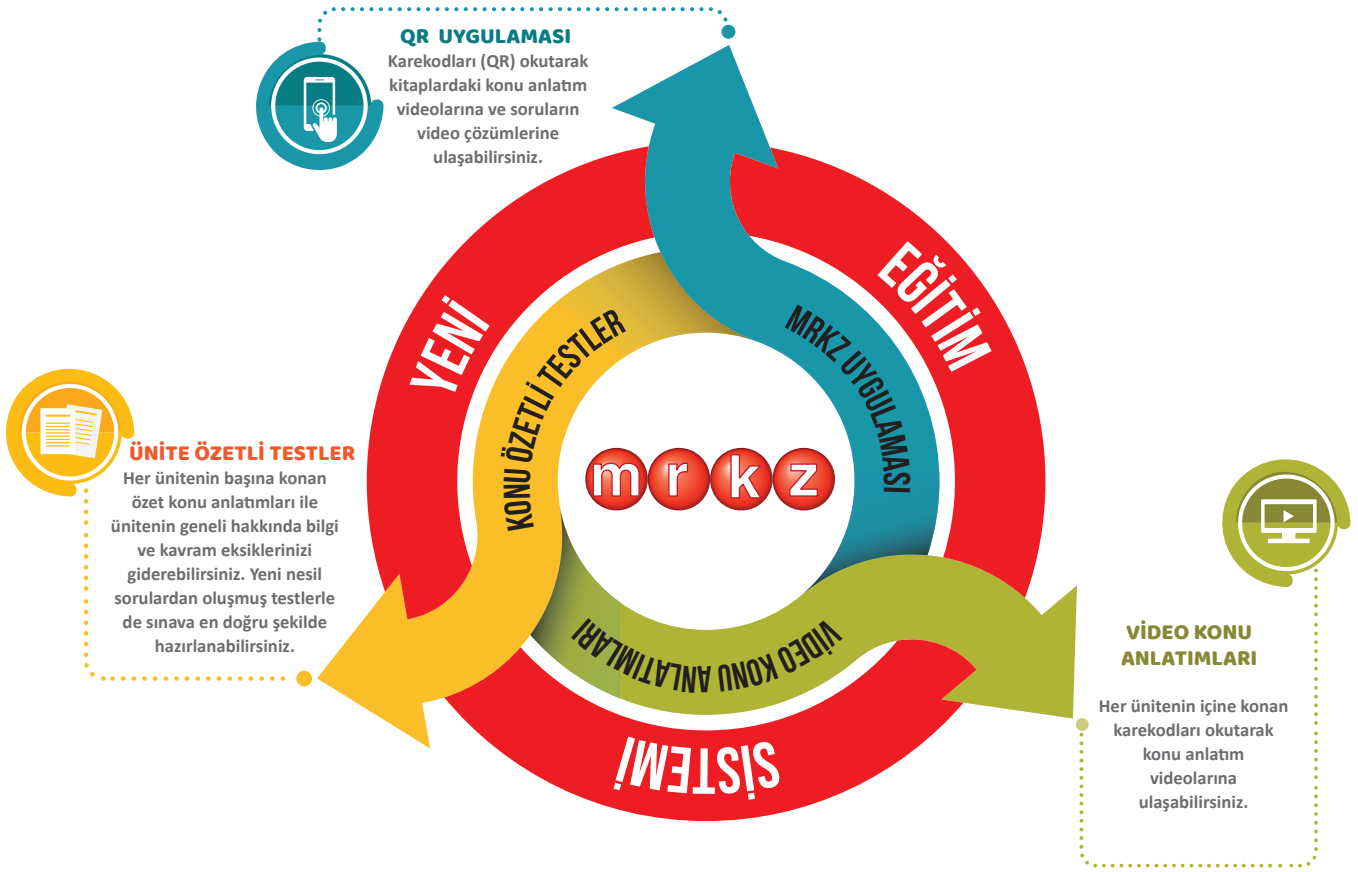




# İDEALİNİZDEKİ ÜNİVERSİTE İÇİN PLANLANMIŞ EN İYİ YOL



**Analitik Serisi Soru Bankaları**, zorluk derecesine göre sıralanmış testlerden oluşmaktadır. Soruların % 15'i kolay, % 65'i orta, % 20'i zorluk derecesi yüksek sorulardan oluşmaktadır. Ünitelerdeki soru adetleri ve kazanım sayıları ÖSYM'nin soru yönelimleri ile TYT ve AYT'deki soru yoğunluğu esas alınarak belirlenmiştir. Sorular; bilgi, kavrama, uygulama ve analiz düzeylerinde hazırlanmıştır. Ünitelerin son testlerindeki soruların ayırt ediciliği yüksektir. Ünite ile ilgili akıl yürütme ve üst düzey düşünme becerilerini ölçen çoktan seçmeli ve etkinlik tarzı sorularla etkili ve kalıcı öğrenmenin gerçekleşmesi amaçlanmıştır.

Bu kitabın tüm hakları yayinevine aittir.

Yayınevinin izni olmaksızın, kitabın tümünün veya bir kısmının elektronik, mekanik, fotokopi veya başka yollarla basımı, çoğaltılması ve dağıtımı yapılamaz. Kitaba ait metinler, şemalar, tablolar ve sorular kaynak göstererek de olsa kullanılamaz. Kitabın hazırlanış yöntemi taklit edilemez.

#### YAYIN KOORDİNATÖRÜ

Sedat ÇALIŞKAN

#### EDİTÖR

Aleyna SELÇUK

#### YAZAR

Dr. Bayram Ali ÖZFIRAT  
Asaf AKAD  
Murat ÖZMEN  
Anıl TOPÇU

#### DİZGİ - GRAFİK

Mümine TORUN

#### ISBN

978 - 605 - 7952 - 32 - 5

#### BASKI

ERTEM BASIM Ltd. Sti./ANKARA  
Tel: (0312) 640 16 23 Faks: (0312) 640 16 24  
Sertika No: 16031

#### İLETİŞİM

Ostim Mahallesi 1207. Sokak No: 3/C-D  
Ostim / ANKARA  
Tel: (0312) 395 13 36 - 386 00 26  
GSM: (0549) 814 44 40

## ÖN SÖZ

### Merhaba Değerli Arkadaşlar,

Bu çalışmamız, AYT (Alan Yeterlilik Testi) adaylarının edebiyat konularını kolay ve kalıcı bir şekilde öğrenmeleri için hazırlandı. Analitik Edebiyat Soru Bankası, Ortaöğretim Türk Dili ve Edebiyatı Dersi Müfredatı'nda yer alan konuları ve kazanımları en iyi şekilde kavratmak amacıyla oluşturuldu.

AYT, temel edebiyat bilgilerini, tarih içinde Türk edebiyatının dönemlerini, önemli sanatçıları ve yapıtlarını kapsıyor. Sınav soruları bu geniş alanı taramak amacıyla hazırlanıyor. Bu kitapta mikro hücrelendirme yöntemine göre hazırlanan testlerle adayların ünite ile ilgili tüm eksikliklerini görmeleri ve gidermeleri sağlandı. Üniteler ile ilgili akıl yürütme ve üst düzey düşünme becerilerini ölçen çoktan seçmeli sorular hazırlanarak etkili ve kalıcı öğrenmenin pekiştirilmesi amaçlandı.

Sorularda kullanılan metinlerin, "Türk Millî Eğitiminin Genel Amaçları ve Temel İlkeleri"ne uygun olmasına dikkat edildi. Edebiyat metinleri yeni müfredatta ortaya konan temel yaklaşımlar doğrultusunda seçildi. Parçaya dayalı sorulardaki metinlerin bir özet bütünlüğü taşımasına özen gösterildi. Sorulardaki öncül metinlerinin, ÖSYM sorularındaki sözcük dünyasını yansıtmaya özellikle dikkat edildi.

Testlerin sıralamasında, Ortaöğretim Türk Dili ve Edebiyatı Dersi Müfredatı'nda ortaya konan ünite bölümlemesine uygun hareket edildi. Sorular Millî Eğitimin temel ilke ve amaçları gözetilerek, yeni müfredatta ortaya konan konuları ve kazanımları kapsayacak biçimde hazırlandı. Testler analitik mantıkla hücrelendirilirken yeni müfredatta uygun bir yöntem izlendi.

Soruların bilgi yönüyle kapsayıcı olması kadar biçim yönüyle de çeşitlilik taşımasına özen gösterildi. Testlerde ÖSYM'nin sorduğu farklı tipteki sorulara yer verildi. Bu amaçla aynı konu farklı soru tipleriyle farklı biçimde sorularak bilgiler pekiştirildi. Farklı soru tipleriyle yapılan alan taraması uygulamasıyla adayın sınava her yönden hazır olması amaçlandı.

Müfredattaki sorunlu alanların öğreten/tarayan/pekiştiren bir yaklaşımla taranması, adayların sınavda karşılaşacakları sürprizleri en aza indirecektir. Adayların, kitaptaki soruları hem öğrenme hem de pratik yapma amacıyla değerlendirmesi sınavı onlar için kolaylaştıracaktır.

Kitabımız ile ilgili tüm soru ve önerilerinizi "info@mrkz.com.tr" adresi ile "MRKZ Merkez Yayınları" facebook, "@merkezyayincilik" instagram sayfalarından bize doğrudan iletebilirsiniz.

Ortaöğretim Türk Dili ve Edebiyatı Müfredatı ile ÖSYM'nin yaptığı sınavlardaki edebiyat soru yönelimleri dikkate alınarak hazırlanan bu kitabın, tüm öğrencilere ve sınavlara hazırlanan adaylara yardımcı olmasını dileriz.

## İÇİNDEKİLER

ÖN SÖZ .....	3
İÇİNDEKİLER .....	4
<b>ÜNİTE-1 : TÜRK EDEBİYATINA GİRİŞ .....</b>	<b>5</b>
<b>ÜNİTE-2 : COŞKU VE HEYECANI DİLE GETİREN METİNLER: ŞİİR BİLGİSİ.....</b>	<b>31</b>
İSLAMİYET ÖNCESİ VE GEÇİŞ DÖNEMİ TÜRK ŞİİRİ .....	72
HALK ŞİİRİ .....	88
DİVAN ŞİİRİ .....	115
TANZİMAT DÖNEMİ ŞİİRİ .....	150
SERVETİFÜNUN - FECRİATİ ŞİİRİ .....	159
MİLLÎ EDEBİYAT DÖNEMİ ŞİİRİ .....	170
CUMHURİYET DÖNEMİ ŞİİRİ .....	185
<b>ÜNİTE-3 : HİKAYE .....</b>	<b>231</b>
<b>ÜNİTE-4 : ROMAN .....</b>	<b>263</b>
<b>ÜNİTE-5 : TİYATRO .....</b>	<b>317</b>
<b>ÜNİTE-6 : DESTAN - MASAL - FABL - EFSANE .....</b>	<b>341</b>
<b>ÜNİTE-7 : ÖĞRETİCİ METİNLER .....</b>	<b>353</b>
<b>ÜNİTE-8 : TÜRK DÜNYASI EDEBİYATI .....</b>	<b>388</b>
<b>ÜNİTE-9 : EDEBİYAT AKIMLARI .....</b>	<b>394</b>
<b>ÜNİTE-10: DÜNYA EDEBİYATI .....</b>	<b>407</b>
<b>CEVAP ANAHTARI.....</b>	<b>414</b>



## GÜZEL SANATLAR VE EDEBİYAT

- Duygu ve düşüncelerin söz ya da yazıyla etkili ve güzel bir biçimde anlatılması sanatına edebiyat denir.
- Bir duygunun, tasarımın, güzelliğin dışı vurumunda, anlatımında kullanılan yöntemlerin tümüne sanat denir.
- Müzik, resim, heykel, mimarlık, tiyatro vb. insanda coşku ve hayranlık uyandıran sanatlar ise güzel sanatlar olarak adlandırılır. Edebiyat da güzel sanatların bir şubesidir. Çünkü edebiyat da güzel sanatlar gibi estetik haz uyandırma kaygısı taşır.
- Sözün ahenk ve betimlemeye dönük olması yönüyle edebiyat özellikle müzikle içli dışlı olmuştur hep. Ayrıca edebiyatla sinema ve tiyatro arasında da alışveriş olmuştur. Öncelikle edebiyat sinemaya ve tiyatroya da kaynaklık etmektedir. Örneğin klasikleşmiş edebî yapıtlar sinemaya ve tiyatroya uyarlanmaktadır.
- Ancak güzel sanatlar, kullanılan malzemeler ve malzemenin kullanılışı yani üslup ve biçim yönüyle birbirlerinden az çok ayrılır, buna göre de sınıflandırılır. Çünkü bunların bir bölümü göze, bir bölümü de kulağa hitap eder. Bu sanat dallarından şiir, edebiyat, müzik kulağa; resim, fotoğraf, mimari, heykel de göze hitap etmektedir. Bunlar arasında hem göze hem kulağa hitap eden sanatlar da vardır: tiyatro, opera, bale, sinema ...

## EDEBİYATIN BİLİM DALLARIYLA İLİŞKİSİ

- Edebiyat; dili araç olarak kullanan bütün bilim dallarıyla ilişkilidir. Ayrıca insanların kişilikleri, ruh hâlleri, ilişkileri, meslekleri, yaşadıkları sosyal ve siyasi çevreleri vb. edebiyat eserinin malzemesini meydana getirir. Yani edebiyatın birinci ve en önemli konusu “tarihî, sosyal ve psikolojik bir varlık olan insan”dır. Bu bakımdan edebiyatın, insanı ve toplumu değişik yönleriyle inceleyen “psikoloji, sosyoloji, tarih, felsefe, toplum bilimi, ruh bilimi, dil bilimi, coğrafya, din” gibi bilim dallarıyla yakın ilişkisi vardır. Bu bilim dalları, edebiyat araştırmalarını kolaylaştırır.

EDEBİYAT - TARİH İLİŞKİSİ	EDEBİYAT - SOSYOLOJİ İLİŞKİSİ	EDEBİYAT - PSIKOLOJİ İLİŞKİSİ	EDEBİYAT - FELSEFE İLİŞKİSİ	EDEBİYAT - DİN İLİŞKİSİ
<ul style="list-style-type: none"> <li>► Tarih, geçmişte yaşamış toplumlarının yaşantılarını neden - sonuç ilişkisi içerisinde belgelere dayanarak yer ve zaman göstererek tarafsız biçimde inceler.</li> <li>► Edebî ürünler, kendi çağının zihniyetini yansıttığı için, tarih için belge özelliği taşır. Edebî metinler oluşturulurken ise tarihin metodundan yararlanılır.</li> </ul>	<ul style="list-style-type: none"> <li>► Sosyoloji, sosyal olayları konu alan bir bilim dalıdır. Edebî metinler de insanları sosyal çevresiyle ele alır ve insan ilişkileri edebî metinlere kaynak olur.</li> <li>► Sosyologlar, kişilerin toplum içindeki yaşantılarını, davranışlarını anlatan bu edebî metinlerden sık sık yararlanır.</li> </ul>	<ul style="list-style-type: none"> <li>► Psikoloji, insan davranışlarını bilimsel yöntem ve tekniklerle inceleyen bilim dalıdır.</li> <li>► Yazarının veya başkalarının yaşamlarından izler taşıyan edebî metinler biraz da yazarın veya kahramanların ruh hâlini yansıtır. Bu noktada psikolojinin yöntemlerinden yararlanmak gerekir.</li> </ul>	<ul style="list-style-type: none"> <li>► Felsefe genellikle var oluş veya varlık, ahlak veya iyilik, bilgi, gerçek ve güzellik konularıyla ilgilenir.</li> <li>► Edebî metinlerden, dolayısıyla sanatçılardan herhangi bir felsefi görüşün savunucusu olaması beklenemez. Ancak, sanatçı, edebî metni ortaya koyarken değişik felsefi görüşlerin etkisinde kalabilir.</li> </ul>	<ul style="list-style-type: none"> <li>► Başlangıcı insanlık tarihi kadar eskilere uzanan din, tarihin her döneminde bireyleri ve toplumları etkileyen en önemli faktörlerden birisi olmuştur.</li> <li>► Gerek içerik gerek söz varlığı olarak din, edebî eserleri etkilemiştir. Aynı zamanda dinî eserler de edebiyattan büyük ölçüde yararlanmışlardır.</li> </ul>

## TÜRK EDEBİYATININ TARİHİ DÖNEMLERİ

- Hem edebiyat hem tarih, geçmişten bugüne insanın yaşam macerasını ele alır. Yalnız tarih bu macerayı gerçekçi şekilde, edebiyat ise onu kendine göre kurgulayarak ortaya koyar. Bundan dolayı edebiyat eseri de tarihî eserler gibi bir şekilde kendi çağına tanıklık eder. Örneğin *Göktürk Yazıtları*, *Dede Korkut Hikâyeleri* edebî metin olmakla birlikte tarihe de ışık tuttıkları için birer tarihî belge niteliği taşır.
- Türk edebiyatı, yazının kullanılıp kullanılmaması, coğrafi

bölge değişikliği, dil anlayışı, dinî inanç, yaşam biçiminin değişmesi gibi ölçütler göz önünü alınarak dönemlere ayrılmıştır.

- Türkler tarih içinde üç farklı medeniyet dairesinde yaşadığından Türk edebiyatını Destan Dönemi Türk Edebiyatı (İslamiyet Öncesi Türk Edebiyatı), İslamiyet Etkisinde Gelişen Türk Edebiyatı ve Batı Etkisinde Gelişen Türk Edebiyatı olmak üzere üç ana döneme ayırabiliriz.

### İSLAMİYET ÖNCESİ TÜRK EDEBİYATI

SÖZLÜ EDEBİYAT	YAZILI EDEBİYAT
<ul style="list-style-type: none"> <li>➤ Türklerin henüz yazıyı kullanmadıkları dönemdeki edebiyattır. Bu dönem, başlangıçtan 8. yüzyıla kadar sürmüştür. Edebiyat ürünleri, sözlü olarak üretilmiş ve dilden dile yayılarak varlığını devam ettirmiştir. Göçebe kültürünün özelliklerini yansıtan bu edebiyatta törenlerde “kopuz” denilen saz eşliğinde “koşuk”lar ve “sagu”lar söyleyen “ozan”, “kam” veya “baksı” denilen şairler öne çıkmıştır.</li> </ul>	<ul style="list-style-type: none"> <li>➤ Yazılı edebiyat, yazının bulunmasından 11. yüzyıla kadar süren dönemdir. Bu dönemde yazılı metinler olarak <i>Yenisey Yazıtları</i> ve <i>Orhun Yazıtları</i> öne çıkmıştır. Özellikle 8. yüzyılda dikilen, II. Köktürk Devleti'nin tarihine ışık tutan ve Köktürk alfabesiyle yazılan <i>Orhun Yazıtları</i> Türk edebiyatı ve tarihi açısından çok önemli bir yere sahiptir.</li> </ul>

### İSLAMİYET ETKİSİNDE GELİŞEN TÜRK EDEBİYATI

HALK EDEBİYATI	DİVAN EDEBİYATI
<ul style="list-style-type: none"> <li>➤ 13. yüzyıldan itibaren Anadolu'da İslamiyet öncesi sözlü edebiyatın devamı olarak sözlü geleneklerden ve halkın kültüründen hareketle şekillenmiş ve halka hitap eden bir edebiyat olarak varlığını devam ettirmiştir. Din eksenli İslam medeniyeti belirleyici unsur olmuştur.</li> </ul>	<ul style="list-style-type: none"> <li>➤ Osmanlı sahasında 13. yüzyılda tema ve şekil olarak İslam kültürü çevresinde şekillenmeye başlamış, 19. yüzyıla kadar etkili olmuştur. Bu dönemde Türk edebiyatı hem tema hem de biçimsel bakımdan Arap ve Fars edebiyatının etkisinde gelişmiştir.</li> </ul>

### BATI ETKİSİNDE GELİŞEN TÜRK EDEBİYATI

- Tanzimat'ın ilanı (1839) başlayan ve günümüze kadar etkisi süren dönemdir. Bu dönemde Batı'da ortaya çıkan hak, özgürlük, eşitlik, hürriyet, adalet kavramları ilgi görmüş; dinin yerini “bireycilik” ve “akılcılık” almıştır.

TANZİMAT EDEBİYATI	SERVETİFÜNUN EDEBİYATI	FECRİATİ EDEBİYATI	MİLLÎ EDEBİYAT	CUMHURİYET EDEBİYATI
✓ 1860-1896 yılları arasında etkili olmuş, bu dönemde edebiyata roman, tiyatro, makale gibi türler girmiştir.	✓ 1896-1901 yılları arasında etkili olmuş, bu dönemde Batı tarzı edebiyat kesin bir başarıya ulaşmıştır.	✓ 1909-1912 yılları arasında etkili olmuş, Türk edebiyatındaki ilk edebî beyanname yayımlanmıştır.	✓ 1911-1923 yılları arasında etkili olmuş, bu dönemde dilde sadeleşme ve yerlilik gerçekleşmiştir.	✓ 1923'te Cumhuriyet'in ilanıyla başlamış, çok farklı anlayışlarla günümüze kadar varlığını sürdürmüştür.

# TÜRK DİLİNİN TARİHİ GELİŞİMİ

## TÜRKÇENİN KARANLIK ÇAĞI

- Türkçenin İlk Türkçe ve Ana Türkçe döneminden kalan yazılı belge elimizde olmadığı için bu dönemler “karanlık dönem” sayılmaktadır. Karanlık Dönem’de Türkçenin iki temel lehçesi olan Yakutça ve Çuvaşça ortaya çıkmıştır.
- Türkçenin Eski Türkçe ve sonraki dönemlerine ait metinler günümüze kadar ulaşmıştır. Eski Türkçenin metinlerden yola çıkılarak izlenebilen dönemleri şunlardır:

## ESKİ TÜRKÇE DÖNEMİ

- 8. yüzyıldan 13. yüzyıla kadar yani Köktürk, Uygur ve Karahanlı dönemlerinde kullanılan yazı dilidir. *Orhun Abideleri* (Köktürkler), *Altun Yaruk*, *Sekiz Yükmek*, *Irak Bitig* (Uygurlar) *Kutadgu Bilig*, *Atabetü'l-Hakayık* (Karahanlılar) gibi eserler Eski Türkçe ile yazılmıştır.
- Eski Türkçe, Türklerin batıya doğru hareketlenmesiyle **Kuzey-Doğu Türkçesi** ve **Batı Türkçesi** olarak ikiye ayrılmıştır.

### KUZAY - DOĞU TÜRKÇESİ

- Eski Türkçenin devamı olarak 13. yüzyıl ve 14. yüzyıllarda Hazar Denizi’nin kuzeyinde ve Orta Asya’da kullanılmıştır.
- Eski Türkçenin özelliklerini geliştirerek devam ettiren bu yazı dili **Kuzey ve Doğu Türkçesi** olmak üzere iki kolda gelişmiştir

- **Kuzey Türkçesi (Kıpçak Türkçesi):** 13-15. yüzyıllarda Hazar Denizi’nin kuzeyinden batıya yayılan Türklerin konuştuğu, Kıpçak Türkçesi ve Tatarca olarak da adlandırılan dildir.
- Kıpçak Türkçesiyle oluşturulan eserler içinde en önemlileri şunlardır: *Kodeks Kumanikus*, *Hüsrev ü Şirin*, *Gülistan Tercümesi*

- **Doğu Türkçesi (Çağatay Türkçesi):** Doğuda bulunan Türkler arasında, Türkistan ve Altınordu’da, kullanılan ve 15. yüzyıldan 20. yüzyıla kadar süren yazı dilidir.
- Bu dönem eserlerinin en önemlileri Ali Şir Nevai’nin *Muhakemetü'l-Lugateyn* adlı eseri ile Babür Şahın *Babürnâme*’sidir.
- Çağatayca 20. yüzyılda yerini Özbekçeye bırakmıştır.

### BATI TÜRKÇESİ

- Eski Türkçe Dönemi’nden sonra Orta Asya’dan batıya doğru yayılan Batı Türkçesinin kullandığı dildir. Batı Türkçesi 13. yüzyıldan günümüze kadar gelmiştir. Oğuz şivesine dayanan Batı Türkçesi gelişimi **Eski Anadolu Türkçesi**, **Osmanlı Türkçesi** ve **Türkiye Türkçesi** olarak üç devreye ayrılmıştır.

- **Eski Anadolu Türkçesi:** Batı Türkçesinin ilk devrini oluşturan Eski Anadolu Türkçesi, 13. yüzyıldan 16. yüzyıla kadar devam etmiş, Selçuklular, Anadolu Beylikleri ve ilk Osmanlı Dönemi’nde konuşulmuştur.

- **Osmanlı Türkçesi:** 16. yüzyıldan 20. yüzyıla kadar Osmanlı Devleti’nin sınırları içinde, Hazar’dan Orta Avrupa’ya, Kırım’dan Afrika’ya kadar geniş bir sahaya yayılmış olan Osmanlı Türkçesi yabancı dillerin özellikle de Arapça ve Farçanın etkisinde kalmıştır.

- **Çağdaş (Modern) Türkçe:** Günümüzde konuşulan Türkçedir. Şive farklılıklarına göre Türkiye Türkçesi, Azeri Türkçesi, Türkmen Türkçesi gibi isimlerle anılan bu Türkçe günümüzde çok geniş bir alanda yirmiye yakın yazı diliyle varlığını devam ettirmektedir.

## TÜRKÇENİN TARİHİ SÖZLÜKLERİ

Türkçenin ilk sözlüğü, Kaşgarlı Mahmut’un *Divanü Lugati’t-Türk* adlı esedir. Türk dilinin lehçeleri ve dil bilgisi hakkında da çok önemli bilgiler sunan kitap, Türkçeden Arapçaya bir sözlüktür. Eser, Türkçenin zenginliğini göstermesi açısından çok önemlidir. Bunun dışında Türkçenin başlıca tarihî sözlükleri şunlardır:

- *Muhakemetü'l-Lugateyn* – Ali Şir Nevayi
- *Lehce-i Osmani* – Ahmet Vefik Paşa
- *Müntehabat-ı Lügat-i Osmaniyye* – James W. Redhouse
- *Kamus-ı Türki* – Şemsettin Sami
- *Lehçetü'l-Hakayık* – Direktör Ali Bey
- *Lügat-i Naci* – Muallim Naci
- *Büyük Türk Lügati* – Hüseyin Kazım Kadri
- *Resimli Kamus-i Osmanî* – Ali Seydi
- *Lehçetü'l-Lügat* – Şeyhülislam Mehmed Esad Efendi
- *Muhakemetü'l-Edep* – Zemaşerî

## METİNLERİN SINIFLANDIRILMASI

- ▶ İnsanlar istek, duygu ve düşüncelerini sözlü veya yazılı olarak anlatır. Yani anlatım, genel olarak sözlü ve yazılı anlatım olmak üzere iki gruba ayrılır. Panel, forum, açık oturum, söylev, konferans, münazara gibi etkinliklerde sözlü anlatım; öykü, roman, deneme, sohbet gibi metin türlerinde yazılı anlatım kullanılır.
- ▶ Metinler anlatım türlerine, yazılış amaçlarına, dilin işlevine, gerçeklikle ilişkilerine göre gruplandırılabilir. Bu özellikler göz önüne alındığında metinler genel olarak **öğretici metinler** ve **sanatsal (kurmaca) metinler** olarak ikiye ayrılabilir.

### METİNLER

#### ÖĞRETİCİ METİNLER

- ▶ Açıklamak, bilgi vermek, öğretmek amacıyla yazılır.
- ▶ Tarihî metinler, felsefi metinler, bilimsel metinler, gazete çevresinde gelişen metinler ve kişisel hayatı konu alan metinler gibi türlere ayrılır.
- ▶ Konuyla ilgili duygu ve düşünceler kısa ve kesin ifadelerle dile getirilir, dil daha çok, göndergesel işlevde kullanılır.
- ▶ Gereksiz söz tekrarına, söylenmesi güç seslere ve kelimeleme, söz sanatlarına, kelimelerin mecaz ve soyut anlamlarına pek yer verilmez.
- ▶ Daha çok ansiklopedilerde, bilimsel kitaplarda ve ders kitaplarında kullanılır.

#### SANATSAL METİNLER

- ▶ Okuyucuda estetik zevk uyandırmak amacıyla oluşturulan metinlerdir.
- ▶ Sanatsal metinlerde dil şiirsel işlevinde kullanılır, gerçeklik değiştirilerek ve yorumlanarak aktarılır.
- ▶ Yan anlam değeri taşıyan ve mecazlı ifadeler kullanılarak anlatıma çağrışım ve duygu değeri kazandırıp okuyucunun yeni ve farklı anlamlar çıkarabilmesi amaçlanır.
- ▶ Yazıldığı dönemin özelliklerinden ve o dönemdeki her türlü gerçeklikten izler taşır.
- ▶ Masal, roman, hikâye, fabl, destan, şiir, halk hikâyesi gibi türler sanatsal metinlerdir.

#### GAZETE ÇEVRESİNDE GELİŞEN METİNLER

- ▶ Gazetenin ortaya çıkmasıyla gazetelerde yayımlanan belirli metin türleri gelişmiştir.
- ▶ Bunlar arasında makale, deneme, sohbet, fıkra, eleştiri, röportaj, haber yazısı sayılabilir.

#### KİŞİSEL HAYATI KONU ALAN METİNLER

- ▶ Yazarın yaşamını yansıtan veya yaşamından beslenen yazı türleridir.
- ▶ Bu yazı türleri arasında hatıra, gezi yazısı, biyografi, otobiyografi, mektup ve günce öne çıkmaktadır.

#### OLAY ÇEVRESİNDE OLUŞAN METİNLER

- ▶ Bir olaya dayalı olarak meydana gelen edebî metinlerdir. Bu metinleri, anlatmaya bağlı metinler ve göstermeye bağlı metinler olmak üzere iki gruba ayırmak mümkündür.

#### COŞKU VE HEYECANI ANLATAN METİNLER

- ▶ Duygu ve düşünceleri, insan ruhunda ürpertiler uyandıracak biçimde coşku ve heyecanlı biçimde dile getiren metinlere coşku ve heyecanı dile getiren metinler (şiir) denir.

#### ANLATMAYA BAĞLI METİNLER

- ▶ Bu metinler; bir olay veya durum çevresinde yer, zaman, kişi belirtilerek ve bir plan dahilinde olayların okuyucunun veya dinleyicinin zihninde canlandırılacak şekilde ifade edilmesiyle oluşur. Masal, destan, mesnevi, halk hikâyesi, manzum hikâye, hikâye, fabl, roman anlatmaya bağlı metinler arasında yer alır.

#### GÖSTERMEYE BAĞLI METİNLER

- ▶ Göstermeye bağlı edebî metinler, bir olayı seyircinin önünde canlandırmak için oluşturulan metinlerdir. Göstermeye bağlı edebî metinleri kendi içerisinde geleneksel tiyatro (Karagöz, orta oyunu, meddah, köy seyirlik oyunu) ve modern tiyatro (trajedi, komedi, dram) olmak üzere iki gruba ayırmak mümkündür.



1. Herhangi bir dilde fikir, duygu ve hayallerin söz veya yazı ile estetik zevk verecek şekilde ifade edilme sanatına ----; insanın güzellik karşısında duyduğu heyecan ve hayranlığı uyandırmak için ortaya koyduğu yaratıcılığa ----; edebiyat, resim, müzik, tiyatro gibi insanda coşku, estetik bir zevk ve hayranlık uyandıran sanatlarla da ---- denir.

**Aşağıdakilerden hangisi bu cümlede boş bırakılan yerlere sırasıyla getirilmelidir?**

- A) edebiyat – zanaat – plastik sanatlar
- B) edebiyat – sanat – güzel sanatlar
- C) sanat – edebiyat – güzel sanatlar
- D) edebiyat – sanat – zanaat
- E) sanat – güzel sanatlar – ritmik sanatlar

2. **Aşağıdakilerden hangisi sinema ile edebiyatın ortak özelliklerinden biri değildir?**

- A) Güzel sanatların içinde yer alma
- B) Kurgusal bir yapıya sahip olma
- C) Kendine özgü bir yapı barındırma
- D) Kültürel gelişmeye katkı sunma
- E) Anlatımda nesnellığı önceleme

3. **Aşağıdakilerin hangisinde bir bilgi yanlışlığı vardır?**

- A) Bilim de edebiyat da insana yöneliktir, bu sebeple edebiyat ile bilim arasında farklı şekillerde ilişki söz konusudur.
- B) Edebiyat insan gerçeğini çözebilmek, anlayabilmek ve anlatabilmek için öncelikle psikolojiden yararlanır.
- C) Edebiyat bilimden, bilim de edebiyattan etkilenir; dolayısıyla edebiyat ile bilim arasında karşılıklı ilişki söz konusudur.
- D) Edebiyat; biyoloji, kimya, fizik gibi bilimlerle doğrudan; felsefe, sosyoloji, tarih gibi bilimlerle ise dolaylı bir ilişki içindedir.
- E) Edebiyat, güzelliğe ulaşmayı öznel bir bakışla gerçekleştirmeye çalışır.

4. **Bilimsel eserler ve sanat eserleri için aşağıdakilerden hangisi söylenemez?**

- A) Bilimsel eserlerde yararlılık, sanat eserlerinde estetik amaçlanır.
- B) Bilimsel eserler akla, sanatsal metinler ise duygulara seslenir.
- C) Bilimsel eserler sistematik bir kurguya, sanat eserleri ise gerçeklere dayanır.
- D) Bilimsel eserler araştırmalarla sonuca ulaşır, sanat eserleri ise daha çok soyut duygu ve hayallerle biçimlendirilir.
- E) Bilimsel eserler tek anlamlı, sanat eserleri ise çok anlamlıdır.

5. **Güzel sanatların temelinde aşağıdakilerden hangisi vardır?**

- A) Yoğunluk
- B) Tartışma
- C) Bilgi
- D) Kanıtlama
- E) Estetik

6. Demek ki seviyordu, demek ki bir seneden beri belki, belki daha evvelinden beri, belki senelerden beri seviyor ve bunu gizliyordu. Necip'in kendine karşı bu kadar ciddi davranıp kalbinin duygularını hiçbir suretle açıklamaması, onu ruhunun derinliklerinde saklaması, kalbinden istemeye istemeye hissettiği memnuniyete şimdi teşekkür eden bir hürmet ilave ediyordu; bu hareketi o kadar samimi, temiz, büyük görüyordu. Bir kere anlaşılınca tereddütler, korkular, şüpheler, bunlar gelip geçen, geldikleri zaman bile bu emniyeti yok edemeyen birtakım küçük bulutlar oldu. Asıl olarak "O beni seviyor." emniyeti ve bunun memnurluğu vardı. Komşular da bunu biliyordu. Bu yüzden komşularıyla iyi geçinmeye mecburdu.

**Bu parça, edebiyatın aşağıdakilerin hangisinde verilen bilim dallarıyla ilişkili olduğuna örnek gösterilebilir?**

- A) Psikoloji – Sosyoloji
- B) Felsefe – Tarih
- C) Sosyoloji – Coğrafya
- D) Psikoloji – Felsefe
- E) Tarih – Felsefe

7. Her yan birdenbire değişti, iç daraltıcı bir görünüş aldı. Bir koruluk oluşturan akçakavaklar titremeye başladı. Bu bulutun gölgesinin altında iyice görünen kirlili beyaz bir renk alan yapraklar hışırdıyor, titreşiyordu. Büyük kayın ağaçlarının tepeleri sallanmaya başlıyor, kuru ot demetleri yol üzerinde uçuşuyordu. Kuşlar, ak göğüslü kırlangıçlar bizi durdurmak istiyormuş gibi yaylının dört yanında dolaşüyor, atların tam göğüslerinin altından geçiyordu. Kargalar, tüyleri karışmış olan kanatlarıyla rüzgârın önünde sürükleniyordu. Arabanın dizlerimizi örten deri örtüsü kalkarak içimize nemli rüzgâr dalgaları geçiriyor, sallanarak arabanın gövdesine çarpıyordu.

**Bu parçadan hareketle güzel sanatlarla ilgili olarak aşağıdakilerden hangisi söylenemez?**

- A) Kurgusal bir yapıya sahiptir.  
B) Bilgileri değiştirmeye çalışır.  
C) Dil zevki vermeyi amaçlar.  
D) Okurun duygu dünyasına seslenir.  
E) Yanlı bir söyleme sahiptir.

8. Saray Burnu'ndan Yedikule'ye kadar deniz kıyısında, kalenin temeli önüne 20 metre genişliğinde bir set yapıldı. Böylece kaleden dışarıda büyük bir yol oldu. Bütün gemiciler o yerden iplere asıla asıla gemilerini çekerek Saray Burnu'ndan içeri girerlerdi. Bayram Paşa, kalenin içinde ve dışında, kalenin üzerinde veya kaleye bitişik ne kadar eşraf ve ileri gelenlerin evleri varsa hepsini istimlak edip yıktırdı. Bu umumi yollarla kale çepçevre genişledi.

**Bu parça edebiyatın aşağıdaki bilimlerden hangisiyle ilişkili olduğunu gösterir?**

- A) Felsefe – Jeoloji  
B) Felsefe – Sosyoloji  
C) Tarih – Biyoloji  
D) Coğrafya – Tarih  
E) Coğrafya – Antropoloji

9. **Güzel sanatlarla ilgilenen, bu alanda bir yapıt ortaya koymak isteyen sanatçı aşağıdakilerden hangisini yapmaz?**

- A) Toplumun ekonomik yapısını anlamak için istatistik sonuçlarını araştırır.  
B) Yaşanan acılar üzerine duygularını dile getiren bir şarkı, türkü besteler.  
C) Toplumsal yanlışları dile getiren bir trajedi eserine imza atar.  
D) Köklü bir geçmişe sahip olan ebru ile ilgilenir.  
E) Yaşamın içinden bir kesiti anlatmak için küçük öykü yazar.

10. \_\_\_\_\_ I \_\_\_\_\_ II \_\_\_\_\_  
I. Ritmik sanatlar Müzik  
II. Karma sanatlar Sinema  
III. Fonetik sanatlar Resim  
IV. Plastik sanatlar Tiyatro  
V. Hacim sanatları

**Yukarıda I. gruptaki sanat dallarından hangisi, II. grupta verilen sanatlardan biriyle ilişkilendirilemez?**

- A) I B) II C) III D) IV E) V

11. I. Sanat, estetik zevk vermeyi amaçlar.  
II. Sanat eseri yanlı bir söyleme sahiptir.  
III. Güzel sanatların işlevi bilimden farklıdır.  
IV. Sanatın amacı, doğruyu ve yararlıyı göstermektir.  
V. Edebiyat, çeşitli bilimlerin verilerinden yararlanır.

**Yukarıdaki numaralanmış cümlelerin hangisinde bilgi yanlışlığı vardır?**

- A) I B) II C) III D) IV E) V

12. Estetik zevklerin ön plana çıkarıldığı, sanatçıların önde olduğu metinler güzel sanatlar içinde yer almıştır.

**Buna göre aşağıdaki metinlerin hangisi güzel sanatlar içinde değerlendirilebilir?**

- A) Sözlüklerde bir kelimenin birden fazla anlamının olduğu durumlar olabilir fakat genelde ana anlamı ilk başta gösterilir. Sözlükler genelde kitap hâlinde bulunmaktadır.  
B) Yapı ile işlev arasında diyalektik bir karşılıklı etki söz konusudur. Bir sistemin yapısı, o sistemin işlevini belirler ve buna karşılık yapının kendisi, işlevin etkisi altında doğmuştur.  
C) Çukur aynada, merkezin dış tarafındaki bir cismin görüntüsü, merkez ile odak arasında cisimden küçük, ters ve gerçek bir görüntüdür. Cisim merkezdeyken görüntüsü de merkezdedir, terstir, gerçek tir ve boyu cismin boyuna eşittir.  
D) Tabiatla bulunan su, hiçbir zaman bütünüyle saf değildir. İçinde çözelmış durumda pek çok madensel madde vardır. Belirli cinsten bir madensel maddenin çoğunlukta olduğu suya, o maddenin ismi verilir.  
E) Uçağın camından içeriye süzülen ışıklar, genç kadının uzun sarı saçlarına yansıyor, başında titrek ışıklar saçarak oynaşuyordu. Genç kadının profilden görünen yüzü, heykeltıraş elinden çıkmış gibi kusursuz hatlarla çizilmişti.

1. "Şehrin iyi aileleri arasında bile bunların istedikleri zaman alamayacakları kız yoktu. Âdeta bütün eşraf aileleri arasında ezelden beri mevcut, değişmez bir mukavele vardı ve buna -harici şeklin değişmesine, vaziyetin tamamen başka olmasına rağmen- daima riayet ediliyordu."

*Kuyucaklı Yusuf* adlı romandan alınan bu parçada, aşağıdaki bilim dallarının hangisinden yararlandığı söylenebilir?

- A) Sosyoloji  
B) Felsefe  
C) Psikoloji  
D) Tarih  
E) Coğrafya

2. Aşağıdakilerin hangisinde bir bilgi yanlışlığı vardır?

- A) İyi bir sanat eserinin taklidi yapılamaz çünkü sanat eseri özgündür.  
B) Güzel sanatların çağdaş sınıflandırılmasında yüzey sanatları, dil sanatları gibi gruplar bulunur.  
C) Heykel, modern sınıflandırmada hacim sanatları içinde yer alır.  
D) Roman ve öykü, dil sanatları sınıfında yer alan güzel sanatlardır.  
E) Bir olayı izleyicinin gözü önünde canlandıran güzel sanatlar, fonetik sanatları oluşturur.

3. I. Beğendirme amaçlanır.  
II. Anlam zenginliğine sahiptir.  
III. Özgün bir biçemi ve yapısı vardır.  
IV. Estetiğe önem verilir.  
V. Sanatçısından ve oluşturulduğu dönemden izler taşır.

Aşağıdaki dizelerden hangisi yukarıda verilen özelliklere diğerlerine göre daha az sahiptir?

- A) Kalkıp eve gittim tek başıma  
Kimse açmadı kapalı kapıyı bana  
B) Soğuk sularından içtim, serinledim  
Çağlayan bir nehrin sesini dinledim  
C) Ne zaman perdelese içlerini bir buğu  
Ölümün güzelliği, özlemin yorgunluğu  
D) Benim içimde yaktı sanki gurubu akşam  
Senin kirpiklerinde bir damla oldu akşam  
E) Sen akşamlar kadar büyülü, sıcak  
Rüyaların kadar sade, güzeldin

4. O gün, ilk olarak üçümüz de ayrı ayrı döndük harman yerine. Ağustos sıcağı, kurumuş dudaklarımı kavuruyordu. Güneşten bembeyaz kesilen o çatlamış, o yarılmış toprak yavaş yavaş serinliyordu şimdi, tuzlu lekeler belirmişti üstünde. Güneş biçimini yitirmişti, beyaz bir sisin ardında parlıyordu. Ötede, ufukta portakal kırmızısı fırtına bulutları toplanmaktaydı. Kupkuru bir rüzgâr esiyordu, atların burunlarını tozla dolduruyor, yelelerini dalgalandırıyor, tepelerdeki pelin kümelerini hışırdatıyordu.

Bu metinle aşağıdakilerden hangisi arasında ilişki kurulabilir?

- A) Dramatik sanatlarla  
B) Hacim sanatlarıyla  
C) Söze biçim veren sanatla  
D) Plastik sanatlarla  
E) Süsleme sanatlarıyla

5. Aşağıdakilerden hangisi edebiyatın psikolojiden yararlandığını gösteren bir metin örneğidir?

- A) Yunanlıların İzmir'e çıkmalarıyla kanlı bir dövüş başlamış. Fakat telgraf bağlantısı kesildiğinden ne olduğu belli değil. Aydın efeleri İzmir'e hücum etmişler. Biz civardan haber almaya çalışıyoruz. (*Yüzbaşı Salahattin'in Romanı*)  
B) Adanın içlerine ilerleyen öncülerle irtibat kesiliyor. Telsizle buluşamıyorlar. Donanma'nın topları ormanın üzerine, nefes aldirmaksızın ateş döküyor. (*Kurtlar Sofrası*)  
C) Gözlerim yaşarmıştı. Göğsümün içi titreyerek sözüme devam ettim. Aylardan beri beni kendisine yaklaştırmaktan kaçan bu adama karşı ruhumda biriken sitemleri de sanki bu anda ortaya döküyordum. (*Kürk Mantolu Madonna*)  
D) Bayram, üstünde Çatı yazan bir lokantanın önünde yavaşladı. Durabileceği bir yer aradı. Belediye işçileri kılığında biri, karşıdan Bayram'ın Mercedes'ine doğru koştu. Bir düdük çaldı, buraya doğru işaret verdi. (*Fikrimin İnce Gülü*)  
E) Babam gene elimden tuttu, gittik dilekçeciye. Dilekçeci, babamı dinledikten sonra, çöktü yazı makinesinin başına, tıkr da tıkr yazdı dilekçeyi. Sonra babamın başparmağını eliyle tutup mürekkepli beze bastırdı. (*Yaşar Ne Yaşar Ne Yaşamaz*)

6. Aşağıdaki parçaların hangisinde yazınsal bir söylem vardır?

- A) Çocuk, gökyüzü gibi duru ve incelikle gülümseyen gözleriyle gözlerimin ta içine baktı. Kızarmış, küçük, soğuk bir el uzattı bana. Dostça elini sıktım.
- B) Meteor yağmurları, uzayda gerçekleşen en sık uzay olayları arasında yer almaktadır. Bunun nedeni, evrende birçok gök cisminin yer almasıdır.
- C) Kuyuların suları yazın azalır, kışın çoğalır. Bazı kuyuların suları ise bütünüyle çekilir. Böyle kuyulara "kör kuyu" denir.
- D) Beyinciği hasta olan kişi ayakta zor durur; iki tarafa sallanır, başı döner, düşmemek için ayaklarını yanlara açar, ölçsüz sallanarak yürür. Gözlerinin kapanması dengesizliği arttırmaz.
- E) Org; sesin, körükle verilen havanın borulardan geçmesi yoluyla üretildiği, klavyeli ve pedallı bir enstrümandır. Enstrüman, klavyedeki tuşlar basılı kaldığı sürece ses verir.

7.

	I	II
I. Müzik		taş
II. Tiyatro		nota
III. Edebiyat		sözcük
IV. Resim		tuval
V. Heykel		

Yukarıda I. grupta verilen terimlerden hangisi, II. grupta verilenlerden biriyle ilişkilendirilemez?

- A) I      B) II      C) III      D) IV      E) V

8. Sanatçı ve zanaatçı ile ilgili olarak aşağıdakilerden hangisi söylenemez?

- A) Sanatçı sanatını yaratıcılık ile yürütür, zanaatçı belli ilkelere bağlı kalarak çalışır.
- B) Sanatçı gerçek dünyadan uzaktır, zanaatçı gerçeklere bağlı kalarak çalışır.
- C) Herkes bir zanaat dalında usta olabilir ama yetenek olmadan herkes usta bir sanatçı olamaz.
- D) Büyük bir sanatçı olmak için çıraklık ve kalfalık eğitimi şarttır ama bu zanaatçı için geçerli değildir.
- E) Sanatçı estetiği, zanaatçı ise yararlı olmayı amaçlar.

9. Edebiyat ile ilgili olarak aşağıdakilerden hangisi söylenemez?

- A) Dilin gücünden yararlanır.
- B) Kurmacanın olanakları kullanılır.
- C) Sözcüklerin çağırışım gücü önemsenir.
- D) Oluşturulduğu dönemden izler taşır.
- E) Nesnellik ilkesine sıkı sıkıya bağlı kalınır.

10. Aşağıdakilerden hangisi güzel sanatlar içinde yer almaz?

- A) Tiyatro      B) Tarih      C) Resim  
D) Edebiyat      E) Müzik

11. Sanat eserleri ile ilgili olarak aşağıdakilerden hangisi söylenemez?

- A) Bilgiden çok, duygular ön plandadır.
- B) Mecazlı söylemlerden yararlanır.
- C) Özgün bir anlatıma sahiptir.
- D) Tek anlamlılık üzerine kurgulanır.
- E) Okurun estetik zevkinin geliştirilmesi amaçlanır.

12. Duru bir yeşildi ortalık  
Akşam güneşi kırılmış bir mızrak boyu  
Ve çocuk sesleriyle iniyordu ışık  
Ağlarda sanki dargın bir kılıç balığı  
Pullarını döküyor üstüme  
Bir sessizliği anlatmak için yazıldı bu şiir  
Belki de anmak için  
Bir damlacık bir sessizliği

Bu dizelerle güzel sanatların aşağıdaki dallarından hangisi arasında ilgi kurulamaz?

- A) Müzik      B) Sinema      C) Opera  
D) Tiyatro      E) Mimari

13. Bir sanatçı, romanını yazarken toplumu ve roman kişilerini yansıtmak için aşağıdakilerin hangisinden yararlanmaz?

- A) Felsefeden      B) Sosyolojiden      C) Psikolojiden  
D) Edebiyattan      E) Eleştiri tarihinden

1. Dil, iletişimin amacına göre farklı işlevlerde kullanılır.

**Aşağıdaki cümlelerin hangisinde dil, ötekilerden farklı bir işlevde kullanılmıştır?**

- A) Buzağılar da uzun bir süre anne sütüyle beslenir.  
B) Anadolu'da boş kalan arazilere, hayvanlara yem olsun diye yonca ekilir.  
C) Atların rahat yaşamaları için, onlara geniş koşu alanları ve meralar hazırlanır.  
D) Çiftliklerde her yıl yüzlerce büyük baş hayvan yetiştirilir ve bunların çoğu yurt dışına gönderilir.  
E) Meradaki koyunları akşama doğru köye getiren çobanın adı neydi?

2. Ayla'nın okula gittiği yolun en tenha köşesinde karşısına çıktım. Bir şey soracağımı sandı durdu. Kısa bir an bakiştık. Kirpiklerinin gölgesi mavi gözlerini çevreliyordu. Biraz gülümsedi ya da bana öyle geldi.

- Sana bir şey diyeceğim Ayla, dedim.

**Bu parçada iletişimin unsurlarından hangisi belirgin değildir?**

- A) Bağlam  
B) İleti  
C) Dönüt  
D) Şifre (Kod)  
E) Alıcı

3. Dil içinde ses, şekil, söz dizimi ve anlamca farklılıklar gösterebilen, bir ülkedeki belli yerleşim bölgelerine veya sınıflara özgü olan konuşma diline ne ad verilir?

- A) Jargon  
B) Şive  
C) Ağız  
D) Lehçe  
E) Argo

4. Bir dilin bilinmeyen dönemlerinde o dilden ayrılmış koludur. İlgili dilden ses, şekil ve sözcük açısından çok büyük bir farklılığı içerir. İki dil neredeyse birbirini anlamaz hâle gelmiştir. Sibirya'da yaşayan Yakut Türklerinin konuştuğu Yakutça ve Orta Volga Bölgesi'nde yaşayan Çuvaş Türklerinin konuştuğu Çuvaşça Türkçenin bu iki koludur.

**Bu parçada aşağıdakilerin hangisinden söz edilmiştir?**

- A) Lehçe  
B) Ağız  
C) Şive  
D) Argo  
E) Jargon

5. I. Kâğıdı mavi bir zarf içinde Cela'e verdim. Sanki dünyaları başışladım. Gözlerinden sevinç yaşları boşandı. Okudu, okudu ağıladı. Utanmasa yüzüne gözüne sürecekti.  
II. Orta Çağ'da ve onu izleyen yüzyıllarda çocukluk ayrı bir yaşam dönemi olarak kabul edilmeyordu. Çocuklar, bağımlı yaşadıkları belirli bir süre sonunda küçük yetişkinler olarak görülüyordu.  
III. İş-kılış fiilleri bir işi, hareketi anlatan fiillerdir. Bu işi yapan bir özne vardır ve bu işten etkilenen bir nesne bulunur. Nesne bulunduğu için bu fiiller geçişli fiillerdir diyebiliriz.  
IV. Müze bir avlu etrafındaki çeşitli yapılardan oluşur. Bu yapılar Mevlâna'nın türbesi, semahane, mescit, derviş hücreleri ve çeşitli dönemlerde yapılmış türbelerdir.  
V. Yine de bir şey duymuş gibi döndü baktı Çiğdem. Kayalığın tam ucunda duruyordu. Dalgalandan sarı saçlarının arasından bir bulut geçti. "Bir şey mi dedin?" diye bağırdı.

**Yukarıdaki numaralanmış parçaların hangisinde dil, "dil ötesi işlev"de kullanılmıştır?**

- A) I  
B) II  
C) III  
D) IV  
E) V

6. Aynı meslek veya topluluktaki insanların ortak dilden ayrı olarak kullandıkları özel dil veya söz dağarcığına ----, her yerde ve her zaman kullanılmayan veya kullanılmaması gereken çoklukla eğitimsiz kişilerin söylediği söz veya deyimde ---- denir.

**Bu cümlede boş bırakılan yerlere sırasıyla aşağıdakilerden hangisi getirilmelidir?**

- A) ağız - jargon  
B) jargon - argo  
C) lehçe - argo  
D) jargon - şive  
E) jargon - dil

7. Aşağıdakilerden hangisi iletişimin unsurlarından biri değildir?

- A) Alıcı  
B) Gönderici  
C) İleti  
D) Şifre (Kod)  
E) Simge

8. Meraklı bir ses tonuyla çocuğa sordum:

- Elindeki ne?
- Böğürtlen topladım biraz.
- Ne yapacaksın onları?
- Safiye'ye götüreceğim.

**Bu parçada iletişimin unsurlarından hangisi yoktur?**

- A) Gönderici                      B) Alıcı                      C) İleti  
D) Bağlam                      E) Dönüt

9. Okula başladığımız ilk günlerde sınıfımıza yeni bir çocuk geldi. Hiç tanımadığımız, hakkında hiçbir fikrimizin olmadığı bu çocukla uzun süre konuşmadık. Onu "yabancı" olarak görüyor, kötü biriymiş gibi düşünüyoruz. Sınıfta herkes onunla konuşma konusunda pek isteksiz davranıyordu. Bu sessizlik bir zaman sürdü. Zaman içinde çok küçük nedenlerle bir iki söz geçti aramızda. Kapı açılmıştı aramızda. Sonra onu yavaş yavaş tanıdık ve gördük ki aslında çok iyi anlaşabiliyoruz. Hatta ilerleyen zamanlarda benim en yakın arkadaşım hâline geldi.

**Bu parçada aşağıdakilerden hangisi üzerinde durulmaktadır?**

- A) İletişimin insanlar için önemi  
B) Yeni insan tanımanın faydaları  
C) Yeni bir şehre gitmenin zorlukları  
D) Dostluğun insanlar üzerindeki etkileri  
E) İletişim sıkıntısı çeken insanların özellikleri

10. Aşağıdaki cümlelerden hangisinde bir bilgi yanlış vardır?

- A) İnsanlar arasında ortak semboller sistemiyle gerçekleşen bilgi alışverişine iletişim denir.  
B) İletişimin temelinde bir gönderici, bir alıcı ve ileti vardır.  
C) İletişimde gönderici ile alıcı arasında ilişkiyi sağlayan bir kanal bulunur.  
D) İletişim unsurlarının oluşturdukları ortama bağlam denir.  
E) İnsanlar arasındaki iletişim daha çok, jest ve mimikler aracılığıyla sağlanır.

11. Bir toplumdaki kültür, örf, âdet ve gelenekler dil ile şekillenir. Bu unsurların sonraki kuşaklara aktarılması da yine dil ile olur. Atasözlerimiz, deyim ve vecizelerimiz özlü dil varlıklarımızdır. Anadolu coğrafyasında yaşama savaşı veren yeni bir kültür, din ve toplum karmaşası yaşayan Anadolu insanını birlikte tutan o dönem Yunus Emre, Hoca Ahmet Yesevi, Mevlâna gibi şair ve düşünürlerin dil ile oluşturdukları eserleri olmuştur.

**Bu parçadan aşağıdakiler yargılardan hangisi çıkarılamaz?**

- A) Dilin kültür üzerinde önemli bir etkisi vardır.  
B) Kültürel değerlerimiz gelecek kuşaklara dil sayesinde aktarılır.  
C) Ortak dil ile oluşturulan yapıtlar, bireyleri bir arada tutan önemli bir unsurdur.  
D) Örf, âdet ve gelenekler dil ile biçimlenir.  
E) Atasözleri ve deyimlerin gelecek kuşaklara aktarılması için yazılı metinlere gereksinim vardır.

12. Roman ve öykü, anlatmaya dayalı yazınsal türlerdendir.

**Aşağıdakilerin hangisinde dil, bu cümledeki işleviyle kullanılmıştır?**

- A) Yaptığın bunca hatadan sonra beni hangi yüzle arıyorsun?  
B) Doğu Akdeniz'de doğalgaz aramaları iki yıldır devam ediyor.  
C) Cebinde ne varsa hemen çıkar ve masanın üzerine koy.  
D) Türkçede isim ve fiil olmak üzere iki temel sözcük türü vardır.  
E) Şakaklarıma kar mı yağdı, ne var? Benim mi Allah'ım bu çizgili yüz?

13. İnce Memed, bütün köylüyü meydana toplayıp ekip biçtikleri toprakların bundan sonra onların olduğunu söyleyince meydana bir alkış sesi yükseldi.

**Bu cümlede anlatılanlar, iletişimin unsurları bakımından değerlendirildiğinde aşağıdaki eşleştirmelerden hangisi yanlış olur?**

- A) Alıcı - Köylüler  
B) Dönüt - Alkış  
C) Bağlam - Ekip biçilen topraklar  
D) İleti - Toprakların köylüye verildiğinin söylenmesi  
E) Kanal - Ses

1. Din, dil ile varlığını ve iletilerini bireye ve topluma ulaştırır. Yani toplum dil aracılığıyla dinî öğretileri öğrenir. Kimi zaman da din edebiyatı araç olarak kullanır ve bu sayede estetik söylemlerle öğretilerini ilgi çekici hâle getirir. Edebiyat bireyin ortaya koyduğu bir sanat dalı olduğu için bireyin ve toplumun düşüncesini, kültürünü, dilini, inançlarını yansıtmaktan geri duramaz. Bu nedenle dinle edebiyat arasında önemli bir dostluk vardır.

**Bu parçada aşağıdakilerin hangisinden söz edilmektedir?**

- A) Dinin toplum üzerindeki etkisinden
- B) Edebiyatın dinle olan ilişkisinden
- C) Edebiyatın sanatları etkilediğinden
- D) Dinî söylemlerin toplumu değiştirdiğinden
- E) Kültürün toplumların aynası olduğundan

2. Aşağıdakilerden hangisi Türk edebiyatının dönemlere ayrılmasındaki ölçütlerden biri değildir?

- A) Din anlayışı
- B) Coğrafi değişim
- C) Kültürel değişim
- D) Toplumsal sorunlar
- E) Lehçe ve şive farklılıkları

3. Yunus Emre'nin hayatını *Dertli Dolap* adlı kitapta anlattı. Şiirlerini "*Benim Dünyam*" adlı bir kitapta toplayan yazarın *Anadolu Evliyaları* adlı kitabı ilgi ile karşılandı. Anadolu halk törelerini, özellikle kadın giyim ve süs eşyasının özelliklerini derledi. Anadolu kadınları baş süslemelerinden bir koleksiyon oluşturdu. Anadolu Yörükleri arasında yaptığı araştırmaları *Kırk Pencere* adıyla yayımladı.

**Yukarıdaki metin aşağıdakilerden hangisinin ilgi alanına girer?**

- A) Edebiyat tarihi
- B) Tarih
- C) Toplum bilimi
- D) Dil bilimi
- E) Siyasi tarih

4. Bu tarafta Uzun Hasan kim Kasıma leşker koşdı, geldiler Erzincandan berü Ruma, padişaha habar göndürdiler kim: "Desturunuz ile biz Dulkadır Eline gideriz kim Kılıc Arslan Begin oğlını atası yerine iletevüz." dediler. Ol zaman beglerbegi Hamza Beg, Tokat'daydı. Gelen adam ana geldi. Hamza Beg dahi Tokat'da anun bu sözine inandı. Eyitdi: "Nola, geçsünler!" dedi. Hemin kim Sivas'dan bir niçe göç kim göçtüler, bir gün alessabah yordılar.

**Bu metinle ilgili olarak aşağıdakilerden hangisi söylenemez?**

- A) Diyaloglara yer verilmiştir.
- B) Öyküleyici bir yol izlenmiştir.
- C) Tarihî bir dönem ele alınmıştır.
- D) Yazıldığı dönemin dil özelliklerini yansıtmaktadır.
- E) Dinin toplum üzerindeki etkisine vurgu yapılmıştır.

5. Aşağıdakilerden hangisi edebiyat tarihçisinin görevlerinden biri değildir?

- A) Yazınsal yapıtları değerlendirmek
- B) Tarihte yapılan siyasi anlaşmaları incelemek
- C) Yazınsal türlerin ortaya çıkış sürecini araştırmak
- D) Edebiyat akımlarını ve bunların özelliklerini belirlemek
- E) Sanatçıların yaşamlarını ayrıntılı bir şekilde ele almak

6. Aşağıdakilerin hangisinde bilgi yanlışlığı vardır?

- A) Eski bir dönemin özelliklerini anlatan bir roman kurgulanırken eserinin daha gerçekçi olması için tarihî verilerden yararlanılmaktadır.
- B) Tarih, geçmiş dönemlerdeki olayları, savaşları, uygarlıkları belgelere dayanarak, yer ve zaman göstererek inceleyen bilim dalıdır.
- C) Evrensel mesajlar içerdiği için dinin edebî eserlere yön verme ve onu şekillendirmede herhangi bir katkısı yoktur.
- D) Edebî eserler onları yaratanın yaşadıkları çevrenin politik, sosyal, ekonomik özelliklerinden bağımsız değildir.
- E) Türk edebiyatında en köklü değişiklik 10. yüzyıldan itibaren İslamiyet'in kabul edilmesiyle kendini göstermiştir.

7. Türk edebiyatın, dönemlere ayrılmasındaki önemli ölçütlerden biri de ----. Bunun en belirgin örneğini İslam etkisinde gelişen Türk edebiyatında görüyoruz. Bu dönemdeki divan edebiyatı ile halk edebiyatı arasındaki net farklılık bundan kaynaklanmaktadır. Aynı şekilde halk edebiyatı içinde yer alan tekke edebiyatı ile âşık edebiyatının birbirinden ayrılmasında bu etkili olmuştur.

**Bu parçada boş bırakılan yere aşağıdakilerden hangisi getirilmelidir?**

- A) dinî anlayıştır  
B) sanat anlayışıdır  
C) ekonomik gelişmedir  
D) yerleşik hayata geçiştir  
E) lehçe ve şive farklılıklarıdır

8. Edebiyat tarihi ile ilgili olarak aşağıdakilerden hangisi **söylenemez**?

- A) Oluşturulurken nesnel bir yol izlenir.  
B) Temel malzemesini edebî yapıtlar oluşturur.  
C) Sanat adamlarını yapıtlarıyla birlikte değerlendirir.  
D) Edebiyatla ilgisi olmayan konular kapsam alanına girmez.  
E) Çoğunlukla tarihçiler tarafından yazılır.

9. Allah adın zikredelim evvela  
Vacib oldu cümle işte her kula  
Allah adın her kim ol evvel ana  
Her işi âsan eder Allah ana

Allah adı olsa her işin önü  
Hergiz ebter olmaya anın sonu

Bir kez Allah dese şevkile lisan  
Dökülür cümle günah misli hazan

Bu dizelerden de anlaşılacağı gibi 15. yüzyıl şairi Süleyman Çelebi anlaşılır ve açık bir dil kullanmıştır. Arapça ve Farsça tamlamalara pek az yer veren, sıcak ve sade dil ile içinden geldiği şekilde söyleyen şair, samimiyetini yansıttığı bir eser ortaya koymuştur. Böylece mesajını halka daha kısa yoldan iletme imkânı bulmuştur.

**Bu dizelerden ve açıklamalardan hareketle şairin yapıtına yön veren temel etkenin aşağıdakilerden hangisi olduğu söylenebilir?**

- A) Din  
B) Tarih  
C) Sanat  
D) Hukuk  
E) Adalet

10. Aşağıdakilerin hangisinde bir bilgi yanlışlığı vardır?

- A) Edebî eserleri yazıldığı dönemin tarihi bilinmeden hakkıyla anlayabilmek ve yorumlayabilmek mümkün değildir.  
B) Edebiyat tarihçisi araştırmalarının sonunda eserini nesnel bir yaklaşımla ortaya koyar.  
C) Edebiyat ile tarih arasında doğrudan bir ilişki yoktur.  
D) Bazı edebî eserler, tarihi aydınlatma bakımından büyük önem taşırlar.  
E) Din ve edebiyat karşılıklı olarak birbirlerini etkiler ve kendi içinde birbirlerinden faydalanırlar.

11. Türk edebiyatının Uygur edebiyatı, Kazak edebiyatı, Kırım - Tatar edebiyatı gibi kollarının olmasında aşağıdakilerden hangisi etkilidir?

- A) Din değişimi  
B) Kültürel değişim  
C) Dil coğrafyası  
D) Sanat anlayışı  
E) Siyasi anlaşmalar

12. Aşağıdakilerden hangisi edebiyat tarihinin ilgilendiği konular arasında yer almaz?

- A) Türk dilinin konuşulduğu yerlerin coğrafi özellikleri  
B) Edebî akımlar  
C) Edebiyatı etkileyen tarihî olaylar  
D) Dönemin kültürel özellikleri  
E) Şair ve yazarların edebî kişiliği

13. Aşağıdakilerden hangisi tarihî bir metinden alınmış olabilir?

- A) Sırtımdaki paltoya ve içimdeki yün fanilalara rağmen titriyordum. Alacakaranlık bastırıldığı için sokaklarda kimse kalmamıştı.  
B) İleriye dönüp baktım. Derenin iki yanında, sudan hemen birkaç karış yukarıda, birbirlerinden ancak birer ikişer adım uzaklıkta, yan yana belki yirmi tane pınar vardı.  
C) Ben üç dört saatte obaya varacağımı sandığım için yanıma bir şey almamıştım. Ne kadar acıktığımı şimdi birdenbire anlıyorum.  
D) Tokat'ı yağmaladıktan sonra Emir Beg Müslüman esirleri ve onların mallarını alıp gitti. Uzun Hasan'ın yeğenine, Mirza Yusuf'a, bir ordu verdi.  
E) Uzun boylu, uzun kır bıyıklı, ihtiyarlıktan hafif kamburlaşmış bir adam, karanlık kahveden dışarı çıktı. Çevreye bakındı, sonra yürüdü gitti.



1. Aşağıdakilerin hangisinde İslamiyet öncesi Türk şiiriyle ilgili bilgi yanlışlığı vardır?

- A) Türklerin o çağdaki dünya görüşlerini, yaşantılarını, duygularını, düşüncelerini doğal bir dille anlatmıştır.
- B) Dinî törenlerde müzik eşliğinde şaman, kam, ozan, baksı denen şairler tarafından söylenmiştir.
- C) Genellikle yedili, sekizli, on birli hece ölçüsü kalıpları kullanılmıştır.
- D) Şiirlerde doğa, aşk, kahramanlık, cesaret, at sevgisi, askerlik, ölüm konuları çok işlenmiştir.
- E) Beyit nazım biriminin kullanıldığı şiirlerde saf, katıksız bir Türkçeye yer verilmiştir.

2. **Orijinal Metin**

Agdı bulut kükreyü  
Yağmur tolı sekrüyi  
Kalık anı ügriyü  
Kaça barrı belgüsüz

**Günümüz Türkçesiyle**

Bulut gürleyerek yükseldi  
Yağmur, dolu yağdı  
Rüzgâr önüne kattı  
Nereye gider bilinmez

Türlük çeçek yarıldı	Rengârenk çiçekler açıldı
Barçın yadım kerildi	İpek yaygılar serildi
Uçmak yeri körüldi	Cennet yeri görüldü
Tumluk yana kalgüsüz	Soğuklar artık gelmez

Bu dörtlükler aşağıdaki türlerin hangisinden alınmış olabilir?

- A) Koşuk
- B) Sagu
- C) Destan
- D) Semai
- E) Sav

3. Aşağıda verilen bilgilerden hangisi yanlıştır?

- A) Sagu ve koşuklar *Altun Yaruk* adlı eserde yazılı hâle getirilmiştir.
- B) Türklerin, edebî nitelik taşıyan ilk yazılı örnekleri *Köktürk Yazıtları*'dır.
- C) *Köktürk Yazıtları*'nda söylev üslubu kullanılmıştır.
- D) Türklerin ilk yazılı eserleri taşlara yazılmıştır.
- E) *Kül Tigin Yazıtı*'nda, Köktürk alfabesi kullanılmıştır.

4. **Orijinal Metin**

İlgerü kün togsıkka birigerü kün ortusingaru kungaru kün batsıkinga yırıgaru tün ortusingaru anda içreki budun kop manga körür. Bunca budun kop manga körür. Bunca budun kop itdim. Ol amtı anyıg yok. Türk Kağan Ötüken yış olursar ilte bung yok.

**Günümüz Türkçesiyle**

Doğuda gün doğusuna, güneyde gün ortasına, batıda gün batisına, kuzeyde gece ortasına kadar, onun içindeki millet hep bana tabidir. Bunca milleti hep düzene soktum. O şimdi kötü değildir. Türk kağanı, Ötüken Ormanı'nda otursa ilde sıkıntı yoktur.

Yukarıdaki metin aşağıdakilerin hangisinden alınmış olabilir?

- A) *Altun Yaruk*'tan
- B) *Sekiz Yükmek*'ten
- C) *Köktürk Yazıtları*'ndan
- D) *Irg Bitig*'den
- E) *Yenisey Yazıtları*'ndan

5. **Orijinal Metin**

Kaklar kamug kölerdi  
Taglar başı ilderdi  
Ajun tını yılırdı  
Tütü çeçek çerkeşür

**Günümüz Türkçesiyle**

Kuru yerler hep gülerdi  
Dağbaşları göründü  
Dünyanın soluğu ılındı  
Türlü çiçekler sıralandı

Bu dizelerle ilgili olarak aşağıdakilerden hangisi söylenemez?

- A) Bir koşuktan alınmıştır.
- B) 7'li hece ölçüsüyle söylenmiştir.
- C) Ağır ve sanatlı bir dile yer verilmiştir.
- D) Dörtlük nazım birimi kullanılmıştır.
- E) Ahenk unsurlarına yer verilmiştir.

6. "İyi Düşünceli Şehzade ile Kötü Düşünceli Şehzade" anlamına gelen bir Uygur eseridir. Buda ve Mani dininin esaslarını anlatan metinlerdir. Bu yazılı metin, Turfan yöresinde yapılan kazılarda ortaya çıkarılmıştır. Eserde, iyi yürekli bir şehzadenin bütün canlılara yardım etmek ve canlıların birbirlerini öldürmelerine engel olmak üzere çok değerli bir mücevheri ele geçirmek için çıktığı maceralı yolculuk anlatılır.

**Bu parçada sözü edilen yapıt aşağıdakilerden hangisidir?**

- A) *Irg Bitig*
- B) *Sekiz Yükmek*
- C) *Altun Yaruk*
- D) *Kalyanamkara ve Papamkara Hikâyesi*
- E) *Dede Korkut Hikâyeleri*

7. I. Balbal  
II. Bengütaş  
III. Ulusal ilk alfabe  
IV. Gelişmiş bir Türkçe ve söylev dili  
V. Türk sözcüğünün ilk olarak yazıda kullanılması

**Yukarıdakiler aşağıdakilerden hangisi ile ilgilidir?**

- A) *Uygur Yazıtları*
- B) *Yenisey metinleri*
- C) *Oğuz Kağan Destanı*
- D) *Köktürk Yazıtları*
- E) Sözlü dönem Türk şiiri geleneği

8. Türk tarihinin belli bir dönemini hikâye eden özellikle Türk dil ve edebiyatının çok önemli belgesi olan *Köktürk Yazıtları*, doğuda Çin sınırlarında yaşamış Türklerin en önemli eserleridir. Bunlar ---- eski yatağı yakınlarında Koço-Çaydam adlı göl civarında dikilmiş anıtlar üzerindeki yazıtlardır. Bir kilometrelik alan üzerindeki bu anıtlar, bugün ---- topraklarındadır.

**Bu parçada boş bırakılan yere sırasıyla aşağıdakilerden hangisi getirilmelidir?**

- A) Orhun Irmağı'nın – Moğolistan
- B) Tuna Nehri'nin – Kırgızistan
- C) Sarı Irmak'ın – Türkmenistan
- D) Gök Irmak'ın – Azerbaycan
- E) Taklamakan Çölü'nün – Yakutistan

9. *Köktürk Kitabeleri* Türk dili, edebiyatı, tarihi ve sanatı konusunda birçok bilgiyi bizlere sunmaktadır. Türkçe adı ilk kez bu eserlerde yer almış ve bu anlamda da tarih açısından önemli değerler arasına girmeyi başarmıştır. 720, 732 ve 735'te dikilmiş anıtların olduğu alanlarda yapılan çalışmalar sonucu yalnızca bu eserler değil, heykeller, taşlar, balballar, harabeler ve su kanalları da bulunmuştur. 1889'da Rus tarihçi ---- tarafından bulunan abideler, 1893'te Danimarkalı bilgin ---- tarafından çözülmüş ve okunmuştur.

**Bu parçada boş bırakılan yerlere sırasıyla aşağıdakilerden hangisi getirilmelidir?**

- A) Strahlenberg – Radloff
- B) Yardintsev – Thomsen
- C) Johan Tabber – Ignác Kúnos
- D) Yardintsev – Imre Szemethy
- E) Strahlenberg – Alexander Castrén

10. **Aşağıdakilerden hangisinde Köktürlere ait metinler birlikte verilmiştir?**

- A) *Irg Bitig* – *Kül Tigin Yazıtı* – *Tonyukuk Yazıtı*
- B) *Kül Tigin Yazıtı* – *Bilge Kağan Yazıtı* – *Tonyukuk Yazıtı*
- C) *Bilge Kağan Yazıtı* – *Altun Yaruk* – *Kül Tigin Yazıtı*
- D) *Sekiz Yükmek* – *Kül Tigin Yazıtı* – *Tonyukuk Yazıtı*
- E) *Tonyukuk Yazıtı* – *Altun Yaruk* – *Kalyanamkara* ve *Papamkara*

11. \* Adı "altın ışık" anlamına gelen bir eserdir.  
\* Singku Seli Tutung tarafından Çince'den Uygurca'ya çevrilmiştir.  
\* Budizm'in felsefesi, ilkeleri ve Buda'nın menkıbeleri anlatılır.  
\* Budizm'le ilgili bilgilere yer verilmiştir.

**Yukarıda özellikleri verilen yapıt aşağıdakilerden hangisidir?**

- A) *Sekiz Yükmek*
- B) *Yenisey Yazıtları*
- C) *Irg Bitig*
- D) *Bilge Tonyukuk Yazıtı*
- E) *Altun Yaruk*

1. **Orijinal metin**

Türk kara kamağ budunañca timiş: İllig budun ertim, ilim amtı kanı, kimke ilig kazğanur men tir ermiş. Kağanlığ budun ertim, kağanım kanı, ne kağanıka işig küçüg birür men tir ermiş. Anca tip Tabğaç kağanıka yağı bolmuş. Yağı bolup itinü yaratunu umaduk yana içikmiş.

**Günümüz Türkçesiyle**

(Türk halk kitlesi şöyle demiş: İlli millet idim, ilim şimdi hani, kime ili kazanıyorum der imiş. Kağanlı millet idim, kağanım hani, ne kağana işi, gücü veriyorum der imiş. Öyle deyip Çin kağanına düşman olmuş. Düşman olup kendisini tanzim ve tertip edemediğinden, yine tabi olmuş.)

**Yukarıdaki orijinal metinle ilgili olarak aşağıdakilerden hangisi söylenemez?**

- A) Çin ile ilişkilere değinilmiştir.
- B) *Köktürk Kitabeleri*'nden alınmıştır.
- C) Tasavvufla ilgili bilgilere yer verilmiştir.
- D) Devrine göre yalın bir dil kullanılmıştır.
- E) Türk milletinin yaşadığı olaylar anlatılmıştır.

2. \* Arpasuz at aşumas, arkasız alp çerig sıyumas. (Arpasız at koşamaz, arkasız yiğit orduyu bozamaz.)
- \* Alplar birle uruşma, begler birle turuşma. (Yiğitlerle vuruşma, beylere karşı gelme.)
- \* Aç ne yimes, tok ne times. (Aç ne yemez, tok ne demez.)

Bu sözler Türklerin dünyaya bakışını, geleneklerini, inançlarını ortaya koymaktadır. Bunlara Sözlü Dönem'de sav bugün ise atasözü denmektedir.

**Yukarıda sözü edilen sözlerin en eski örneklerine aşağıdaki yapıtların hangisinde rastlamak mümkündür?**

- A) *Divanü Lügati't-Türk*
- B) *Köktürk Kitabeleri*
- C) *Muhakemetü'l-Lügateyn*
- D) *Dede Korkut Hikâyeleri*
- E) *Kutadgu Bilig*

3. Bu yazıtlar Sibiry'a'nın güney bölgesinde yer almaktadır. Genellikle mezar taşı olarak dikilmiştir. Sayıları yaklaşık 200 kadardır. Yalın, abartısız bir dille yazılmış olan bu taşların bazıları birkaç kelimelik, çoğu 5 -10 satırlıktır. Köktürk alfabesi kullanılmıştır.

**Bu parçada aşağıdakilerin hangisinden söz edilmektedir?**

- A) *Köktürk Yazıtları*'ndan
- B) *Bilge Kağan Yazıtları*'ndan
- C) *Yaratılış Destanı*'ndan
- D) *Altun Yaruk*'tan
- E) *Yenisey Yazıtları*'ndan

4.

	Açıklama	Yapıt
I.	İçinde dine ait unsurlar bulunmakla beraber dinî bir eser değildir, bir fal kitabıdır.	<i>Irg Bitig</i>
II.	Oldukça hacimli olan bu eser, Budizm'in esaslarını, felsefesini ve Buda'nın menkıbelerini anlatan dinî bir eserdir.	<i>Altun Yaruk</i>
III.	Sekiz tomar anlamına gelen eserde beş duyu organının anlamı ve görevleri Budist bir yaklaşımla verilmiş ve bazı manevi bilgiler anlatılmıştır.	<i>Sekiz Yükmek</i>
IV.	Türk edebiyatının ilk iptidai (ilkel) tiyatro örneğidir.	<i>Prens Kalyanamkara Papamkara</i>
V.	İyi yürekli bir şehzadenin canlılara yardım etmek için çıktığı maceralı yolculuk anlatılır.	<i>Maitrsimit</i>

**Yukarıda numaralanmış açıklamaların, karşılarında verilen yapıtlarla eşleşebilmesi için hangileri birbiriyle yer değiştirmelidir?**

- A) I. ile II.
- B) II. ile III.
- C) III. ile IV.
- D) III. ile V.
- E) IV. ile V.

5. Aşağıdakilerin hangisinde Türklerin tarih boyunca kullandığı alfabeler sırasıyla verilmiştir?

- A) Köktürk – Uygur – Arap – Latin
- B) Uygur – Arap – Köktürk – Latin
- C) Uygur – Köktürk – Arap – Latin
- D) Arap – Köktürk – Uygur – Latin
- E) Köktürk – Arap – Uygur – Latin

6. Aşağıdakilerin hangisinde bir bilgi yanlışlığı vardır?

- A) *Köktürk Yazıtları (Orhun Abideleri)*, Köktürklerin ünlü hükümdarı Bilge Kağan Devri'nden kalma, yazılı dikilitaşlardır.
- B) Göktürk yazısı sağdan sola, yukarıdan aşağıya doğru bitişirilmeden yazılır.
- C) Toplumu derinden etkileyen olaylar sonucunda halk arasında kendiliğinden oluşan uzun nazım türüne koşuk denir.
- D) İslamiyet öncesi Türk şiirinin şairi bilinen ilk örneklerini Uygurlar vermiştir.
- E) Yollug Tigin, Yazılı Edebiyat Dönemi'ne ait yazarlardan biridir.

7. *Altun Yaruk* adlı yapıtla ilgili olarak aşağıdakilerden hangisi söylenemez?

- A) Yazılı Edebiyat Dönemi'ne aittir.
- B) Uygur Türklerinin metinleri arasında yer alır.
- C) Budizm'in felsefesi ve ilkeleri anlatılır.
- D) Saguların bir araya getirildiği bir metindir.
- E) Çinceden çeviri dinî bir yapıttır.

8. Türk dili, tarihi ve töresi ile ilgili önemli bilgiler veren yazılı ilk eser olarak kabul edilmektedir. Türk sözcüğü, ilk kez bu yazıtlarda geçmektedir. Yazıtların yer aldığı bölgede yazıtların dışında heykel, balballar, şehir harabeleri, taş yollar, su kanalları, koç ve kaplumbağa heykelleri, sunak taşları bulunmuştur.

Bu parçada sözü edilen yazıtlar aşağıdakilerden hangisidir?

- A) *Altun Yaruk*
- B) *Uygur metinleri*
- C) *Köktürk Yazıtları*
- D) *Sekiz Yükmek*
- E) *Alp Er Tunga Destanı*

9. --- töreni, kutsal yaban öküzünün belli dönemlerde avlanması törenidir. Şaman şairler bu törenlerde avlanmanın mutlu ve bereketli olması için dinsel şiirler söylerdi. Av sonrası ozanlar, avla ilgili yiğitlik şiirleri okur, başarı gösterenleri överdi. --- ise kutsal hayvanın yılın belli döneminde kurban edilerek hep birlikte etinin yendiği ziyafetlerdi. Bir kimsenin ölümünden sonra yapılan ve --- adı verilen dinsel yas törenlerinde ise sagular söylenirdi.

Bu parçada boş bırakılan yerlere sırasıyla aşağıdakilerden hangileri getirilmelidir?

- A) Şölen – Sığır – yuğ
- B) Sığır – Şölen – yuğ
- C) Kopuz – Şölen – mevlit
- D) Sığır – Yuğ – şölen
- E) Şölen – Toy – yuğ

10. Aşağıdakilerden hangisi yazılı döneme ait değildir?

- A) *Irg Bitig*
- B) *Bilge Kağan Yazıtı*
- C) *Kültigin Yazıtı*
- D) *Şu Destanı*
- E) *Altun Yaruk*

11. Aşağıdakilerden hangisinde adına yazıt dikilen isimler birlikte verilmiştir?

- A) Kül Tigin – Bilge Tonyukuk – Bilge Kağan
- B) Bilge Kağan – Oğuz Kağan – Bilge Tonyukuk
- C) Bilge Tonyukuk – Alp Er Tunga – Hükümdar Şu
- D) Oğuz Kağan – İstemi Kağan – Yollug Tigin
- E) İstemi Kağan – Bilge Kağan – Alp Er Tunga

12. Üstte mavi gök, altta yağız yer kılındıkta, ikisi arasında insanoğlu kılınmış. İnsanoğlunun üzerine ecdadım Bumin Kağan, İstemi Kağan oturmuş. Oturarak Türk milletinin ilini, töresini tutuvermiş, düzene sokuvermiş. Dört taraf hep düşman imiş. Ordu sevk ederek dört taraftaki milleti hep almış, hep tâbi kılmış.

Günümüz Türkçesiyle verilen yukarıdaki metin aşağıdakilerin hangisinden alınmış olabilir?

- A) *Uygur Yazıtları*'ndan
- B) *Türeyiş Destanı*'ndan
- C) *Köktürk Yazıtları*'ndan
- D) *Sekiz Yükmek*'ten
- E) *Altun Yaruk*'tan

1. I. Aruz ölçüsü hâkimdir.  
II. Daha çok, beyit nazım birimi kullanılmıştır.  
III. Arap ve Fars edebiyatının açık etkisi vardır.  
IV. Soyut ve bireysel konulara ağırlık verilmiştir.  
V. Dilde Arapça ve Farsça sözcükler yoğun bir şekilde kullanılmıştır.

**Yukarıda verilen genel özellikler Türk edebiyatının hangi dönemine aittir?**

- A) Batı Etkisinde Gelişen Türk Edebiyatı Dönemi  
B) Destan Dönemi  
C) Yazılı Edebiyat Dönemi  
D) İslam Etkisinde Gelişen Dönem  
E) İslam Öncesi Sözlü Dönem

2. Aşağıdakilerden hangisi Türk edebiyatının Batı etkisinde gelişen dönemlerinden biri değildir?

- A) Servetifünun edebiyatı  
B) Millî Edebiyat  
C) Tanzimat edebiyatı  
D) Fecriati edebiyatı  
E) Divan edebiyatı

3. Türk edebiyatının dönemleri ile ilgili olarak aşağıdakilerden hangisi söylenemez?

- A) Destan Dönemi Türk edebiyatı, İslam uygarlığı çevresinde gelişen Türk edebiyatı ve Batı etkisindeki Türk edebiyatı olmak üzere üç ana bölüme ayrılır.  
B) Cumhuriyet Dönemi Türk edebiyatının kendi içinde dönemlere ayrılmasında sanat ve dil anlayışının etkisi olmuştur.  
C) Halk edebiyatı; anonim halk edebiyatı ve âşık tarzı halk edebiyatı olarak iki ana kola ayrılır.  
D) Sözlü edebiyat, Türk edebiyatının ilk döneminde yer alır.  
E) Cumhuriyet Dönemi'ndeki Türk edebiyatı, Batı etkisinde gelişmiştir.

4. I. Hece ölçüsü devam ettirilmiş, aruz ölçüsü kullanılmaya başlanmıştır.  
II. Arap ve Fars edebiyatlarının etkisinde eser verilmiştir.  
III. Öğreticilik amaçlanmış, İslam diniyle ilgili bilgiler okura aktarılmaya çalışılmıştır.  
IV. Dörtlük nazım biriminin yanında beyitlerle de şiirler yazılmıştır.

**Yukarıda verilen özellikler aşağıdakilerden hangisine aittir?**

- A) Destan Dönemi Edebiyatı'na  
B) İslami Geçiş Dönemi'ne  
C) Yazılı Dönem Edebiyatı'na  
D) Sözlü Dönem Edebiyatı'na  
E) Anonim Halk Edebiyatı'na

5. Aşağıda verilen bilgilerden hangisi yanlıştır?

- A) Destan Dönemi Türk edebiyatı adı verilen dönemde İslam uygarlığının etkisi yoktur.  
B) İlk söyleyeni bilinmeyen ürünlerin oluşturduğu edebiyata anonim halk edebiyatı denir.  
C) Türkler İslamiyet'i kabul ettikten sonra edebiyatlarında yeni bir dönem başlamıştır.  
D) İslam uygarlığı çevresinde gelişen Türk edebiyatı döneminde Arap alfabesi kullanılmıştır.  
E) Divan edebiyatının ikinci döneminde Batı uygarlığının etkisiyle Batı'dan alınan nazım şekilleri kullanılmıştır.

6. Aşağıdakilerden hangisi Türk edebiyatının dönemlerinden biri değildir?

- A) Masallar ve menkıbeler dönemi  
B) İslam öncesi sözlü edebiyat dönemi  
C) İslam öncesi yazılı edebiyat dönemi  
D) İslam kültürü etkisinde gelişen Türk edebiyatı  
E) Batı kültür ve medeniyeti etkisinde gelişen Türk edebiyatı dönemi

7. Türkçenin tarihsel gelişimi 8. yüzyıldan itibaren takip edilebilmektedir. Elimizde bulunan ilk yazılı örnekler *Orhun Kitabeleri*'dir. Bu eserler Göktürk alfabesiyle yazılmış olup eserlerin dili ise Göktürkçedir (Köktürkçe). Şiveler arasındaki ayrılıklar, kelimelerin yapı, çekim ve fonetik (ses) özellikleriyle ilgili farklılıklardan kaynaklanmaktadır. Bu farklılıklar dikkate alınarak Türkçenin birkaç çeşit tasnifi (sınıflandırılması) yapılmıştır.

**Türk edebiyatının dönemlere ayrılmasındaki ölçütlerden söz eden bu parça aşağıdakilerden hangisiyle ilişkilendirilebilir?**

- A) Lehçe ve şive farklılıkları      B) Siyasal yaşam  
C) Dinsel yaşam                      D) Coğrafi değişim  
E) Toplumsal sanat algısı

8. Aşağıdakilerin hangisinde bir bilgi yanlışlığı vardır?

- A) Kültürel değişimlerin sonucunda Türk edebiyatına yeni nazım şekilleri ve yazı türleri girmiştir.  
B) Kültürel değişimler Türk milletinin yalnız edebiyatını etkilememiş, düşüncelerinde de değişiklikler meydana getirmiştir.  
C) Türk edebiyatında Uygur edebiyatı, Türkmen edebiyatı gibi adlandırılmalarının ortaya çıkması, lehçe ve şive farklılıklarının bir sonucudur.  
D) Sanatçıların yeni bir dil ve sanat görüşünü benimsemeleri ve bunu edebiyatlarına yansıtmaları edebiyatta yeni dönemleri ortaya çıkarmıştır.  
E) Halk edebiyatı alanında eser veren sanatçılar, dinin etkisinden uzak kalmayı başarmıştır.

9. I. Batı etkisinde Türk edebiyatının başlamasında kültürel farklılaşma etkili olmuştur.  
II. Dil ve sanat anlayışı farklı olan Türk boylarının edebiyatları ortaktır.  
III. "Göçebe kültürü"nden izler taşıyan İslam öncesi Türk edebiyatı sözlü gelenekte oluşturulmuştur.  
IV. İslam sonrası dönemde divan edebiyatının başlamasında din anlayışının yanında Arap ve Fars kültürleri de etkili olmuştur.  
V. Din değişikliği Türklerin edebiyatına yansımıştır.

**Yukarıdaki numarlanmış cümlelerin hangisinde bir bilgi yanlışlığı vardır?**

- A) I      B) II      C) III      D) IV      E) V

10. Aşağıdakilerden hangisi Türk edebiyatı üzerinde etkisi olan kültürlerden biri değildir?

- A) Japon kültürü ve medeniyeti  
B) Âşıklık geleneği ve göçer kültürü  
C) Yunan-Batı kültürü ve uygarlığı  
D) İslam-Arap kültür ve medeniyeti  
E) İslam öncesi Şaman kültürü

11. Aşağıdaki cümlelerin hangisinde bir bilgi yanlışlığı vardır?

- A) Edebiyat tarihi, sanatçıların eserleri ile düşünceleri arasındaki ilişkiyi inceler.  
B) Dönemin siyasi olayları, edebiyattaki gelişmelere göre şekillenir.  
C) Sanatçıların hayatları, aldıkları eğitim ve katıldıkları sanat akımları edebiyat tarihinin kapsama alanına girer.  
D) Edebiyat tarihçilerinin ortaya koyduğu araştırma sonuçları tarih bilimine de katkı sağlar.  
E) Toplamların yaşadığı olaylar, edebiyatlarına doğrudan veya dolaylı olarak yansır.

12. I. Türklerin etkilendikleri kültürler edebiyat dışındaki sanatlarını da etkilemiştir.  
II. Halk edebiyatının tekke edebiyatı adı altında bir kola ayrılmasında dinî hayat etkili olmuştur.  
III. Batı etkisinde gelişen Türk edebiyatı döneminde aruzla şiir yazma geleneği tamamen sona ermiştir.  
IV. Cumhuriyet Dönemi edebiyatının kendi içinde dönemlere ayrılmasında sanat anlayışı etkilidir.  
V. Türkiye ile Azerbaycan'ın kendine özgü edebiyatlarının olması lehçe ve şive farklılıkları ile ilgilidir.

**Yukarıdaki numarlanmış cümlelerin hangisinde bir bilgi yanlışlığı vardır?**

- A) Yalnız I      B) Yalnız II      C) Yalnız III  
D) III ve IV      E) IV ve V

13. Türk edebiyatının aşağıdaki dönemlerinden hangisinde dinî hayatın etkisi daha fazla söz konusudur?

- A) Yazılı edebiyat      B) Sözlü edebiyat  
C) Divan edebiyatı      D) Fecriati edebiyatı  
E) Millî Edebiyat

1. Türk yazı dillerinin, lehçelerinin ve ağızlarının dil özelliklerini belirleyen, söz varlığını derleyerek bir araya getiren Kaşgarlı Mahmut kendisine sonsuz bir ün, bitmez tükenmez bir kaynak sağlaması dileğiyle elde ettiği bu bilgileri yazıya geçirerek ortaya koyduğu eserine ---- adını vermiştir. Döneminin yazı dilinin dil bilgisi kurallarını ve söz varlığını eserinde toplayan Kaşgarlı Mahmut, bu ölçünlü dil çerçevesinde diğer Türk topluluklarının ağız özelliklerini hem ses hem de söz varlığı bakımından ayrıntılı biçimde ele almıştır.

**Bu parçada boş bırakılan yere aşağıdakilerden hangisi getirilmelidir?**

- A) Muhakematü'l-Lügateyn
- B) Divanu Lüğati't-Türk
- C) Kodeks Komenikus
- D) Kamus-ı Türki
- E) Lehçetü'l-Hakayık

2. Ali Şir Nevai bu eserde yeryüzündeki başlıca dilleri Arapça, Hintçe, Çağatay Uygurcası ve Farsça olarak saydıktan sonra Türkçe ile Farsçayı karşılaştırır. Arapçanın en üstün ve Hintçenin en değersiz dil olduğunun bilinen bir gerçek olduğunu ifade ettikten sonra, geri kalan iki dil olan Türkçe ile Farsça dillerinden hangisinin daha üstün bir dil olduğunu çeşitli delillere dayanarak ispat etmeye çalışır. İki dili çeşitli yönlerden örnekler de vererek karşılaştırır. Bu karşılaştırmaların sonucunda Çağataycanın Farsçadan daha üstün bir dil olduğunu ispat eder.

**Bu parçada sözü edilen yapıt aşağıdakilerden hangisidir?**

- A) Lehçe-yi Osmani
- B) Kamusu'l-Alam
- C) Muhakematü'l-Lügateyn
- D) Kodeks Komenikus
- E) Divanu Lüğati't-Türk

3. Türkiye Türkçesiyle ilgili olarak aşağıdakilerden hangisi söylenemez?

- A) Dil bilgisi özellikleri yönüyle Osmanlıca ile benzerlik gösterir.
- B) Dil bu dönemde oldukça yalınlaşmış, yabancı kelime ve tamlamalar önemli ölçüde terk edilmiştir.
- C) Meşrutiyetle başlayıp günümüze kadar varlığını sürdüren bir yazı dilidir.
- D) Bu dönem "Doğu Türkçesi" ve "Kuzey Türkçesi" olarak ikiye ayrılır.
- E) Batı Türkçesinin üçüncü ve son dönemidir.

4. ----, Türkçenin 6 ve 13. yüzyıllar arasındaki dönemini kapsar. Türkçenin yabancı etkilere en kapalı dönemidir. Bu dönemde Türk dili, henüz şive gibi dallara ayrılmamıştır. Bu dönem Göktürkler, Uygurlar ve Karahanlılar devrini içine alır.

**Bu parçada boş bırakılan yere aşağıdakilerden hangisi getirilmelidir?**

- A) İlk Türkçe
- B) Eski Türkçe
- C) Orta Türkçe
- D) Harezmi Türkçesi
- E) Eski Anadolu Türkçesi

5. Bilgisayarlar, günümüz yaşamının vazgeçilmezleri arasında yerini aldı. Çevremde bilgisayar sahibi olanlar çoğalmaya başladı. Teknoloji harikası bu aleti kullanmak sanıldığı kadar zor da değil. Birkaç saatlik bilgisayar kursu işinize çok yarar. Ama bilgisayarı profesyonelce kullanmak istiyorsanız uzun boylu bir kursa gitmeniz gerekir.

**Bu parçada Türkçenin hangi dönemine özgü özellikler ağırlıktadır?**

- A) Eski Türkçe
- B) Kuzey Türkçesi
- C) Türkiye Türkçesi
- D) Osmanlı Türkçesi
- E) Eski Anadolu Türkçesi

6. Türkçenin gelişimiyle ilgili olarak aşağıda verilen bilgilerden hangisi yanlıştır?

- A) Göktürk Kitabeleri Türk dilinin ilk yazılı örnekleri olarak kabul edilmektedir.
- B) Azeri Türkçesi genellikle Kafkasya, Azerbaycan, Irak, Doğu Anadolu sahalarında konuşulmuştur.
- C) Eski Türkçe Dönemi'nden günümüze hiçbir yazılı belge ulaşmamıştır.
- D) Osmanlı Türkçesi Dönemi'ne ait eserlerde genellikle ağır bir dil kullanılmıştır.
- E) Türk yazı dili sayısının artmasında şivelerin yazı dili hâline gelmesi etkili olmuştur.

7. Türkçenin hemen hemen bütün kelimelerini içine alan, modern sözlük ilkelerine uygun bir Türkçe sözlük ilk olarak özellikle sözlükleriyle hâlâ adından söz ettiren Şemsettin Sami tarafından 1901 tarihinde hazırlanmıştır. Daha sonra hazırlanan Türkçe sözlüklerin büyük bir kısmı bu sözlüğe dayanılarak yapılmıştır. Bu eser gelişmiş bir sözlükte bulunması gereken hemen her şeyi içinde bulundurmaktadır. 29.085 madde başı kelimeyi kapsayan sözlük bugün de ihtiyaç duyulan kelimelerin büyük bir kısmının karşılığını doğru bir biçimde vermekte ve ilmî çalışmalara olan katkısını da hâlen sürdürmektedir.

**Bu parçada sözü edilen sözlük aşağıdakilerden hangisidir?**

- A) *Lügat-i Naci*
- B) *Kamus-ı Türki*
- C) *Burhan-ı Katı*
- D) *Lehçe-yi Osmani*
- E) *Kodeks Komenikus*

8. Aşağıdakilerden hangisi Türkçenin tarihî sözlüklerinden biri değildir?

- A) *Lügat-i Ebuzziya*
- B) *Kutadgu Bilig*
- C) *Resimli Kamus-i Osmani*
- D) *Mükemmel Osmanlı Lügati*
- E) *Büyük Türk Lügati*

9. Aşağıdakilerden hangisi sözlük yazarı değildir?

- A) Şemsettin Sami
- B) Ziya Paşa
- C) Ahmet Vefik Paşa
- D) Muallim Naci
- E) Direktör Ali Bey

10. *Lehçetü'l-Hakayık*'ta aşkın anlamı basitleştirilerek tanımlanır. Bu sözcüklerin terim düzeyine indirgenmesinin yanı sıra edebiyat geleneğinden gelen bazı terimlere de yeni anlamlar kazandırılır. Bu tutum, ele alınan sözcüklere yüklenen derin anlamları yermek amacı güdüldüğünü gösterir. Sözlükte akla gelebilecek aşkın tanımlarının tamamı yer alır. Âşık olmakla ilgili maddeelerde olduğu gibi burada da geleneksel edebiyata tepki, terimlerin karşılıklarının aynı anlama gelmeyecek şekilde kullanılmasıyla ve basit anlamlarına dikkat çekilerek ironi yapılır.

**Bu parçada sözü edilen sözlüğün yazarı aşağıdakilerden hangisidir?**

- A) Direktör Ali Bey
- B) Şemsettin Sami
- C) Kaşgarlı Mahmut
- D) Ahmet Vefik Paşa
- E) Muallim Naci

11. İstanbul'un ilk yapısı Makdonye adını taşır. Andan Yanko bina ettiği için Yankovice dediler. Sonra İskender tekrar kurduğundan bu kez adı Aleksandri oldu. Ondan sonra da bir zaman Pozant dediler, bir zaman da Zondovina, Yağfuriye dediler. Dokuzuncu kez Kostantin yaptırdığı için Yunan dilinde Pozantiyum ya da Kostantiniye dediler. Nemçeliler Kostantinopol derler. Rus dilinde ise Terkuriye derler. Buna göre Grekler Grandoza, Macarlar Zendozar, Lehliiler Kanatorya, Çekler Albanar, İskoçlar Herakliyan, Felemenkililer Astagania, İspanyollar Agrandoza, Portekizler Kostia, Araplar Kostantiniye, İranlılar Kayser-i Rum-i Zemin, Hintliler Taht-i Rum, Moğollar Çarğrad, Tatarlar ve Sakalibe ile Âl-i Osman'da yani Türkler de ise adı İslambol'dur. Türkün görkemi diye âleme ün salmıştır. Allah onu koruya!

**Bu metinde Türkçenin hangi dönemine özgü nitelikler ağır basmaktadır?**

- A) Doğu Türkçesi
- B) Kuzey Türkçesi
- C) Çağatayca
- D) Osmanlı Türkçesi
- E) Azeri Türkçesi



1. Metinlerin sınıflandırılmasında aşağıdakilerden hangisi dikkate alınmaz?

- A) Metnin konusu
- B) Metnin yazılma amacı
- C) Metinde kullanılan dilin işlevi
- D) Metni okuyan kişilerin zihniyeti
- E) Metnin estetik değeri ve dil zevki

2. I. Bir ya da birkaç kişinin başından geçen bir olayı hikâye etmeye dayalı olarak icra eden türlere anlatmaya bağlı türler denir.
- II. Olayı sahnede izleyiciye göstermek amacıyla oluşturulan metinlere göstermeye bağlı edebî metin denir.
- III. Bilgi ve haber vermek, ikna etmek, kanıları değiştirmek, uyarmak, düşündürmek, yönlendirmek, tanıtmak gibi amaçlarla yazılan metinlere öğretici metinler denir.

Yukarıdaki metin türlerinin örnekleri aşağıdakilerin hangisinde sırasıyla verilmiştir?

	I	II	III
A)	Masal	Tiyatro	Makale
B)	Roman	Destan	Hikâye
C)	Hikâye	Bale	Efsane
D)	Fıkra	Tiyatro	Karagöz
E)	Roman	Trajedi	Destan

3. Aşağıdakilerden hangisi öğretici metinler arasında yer almaz?

- A) Osmanlı Devleti'nin kuruluş dönemini anlatan bir metin
- B) Kırsal kesimden gelen bir gencin büyük kentte yaşadığı yıkımları kurmacadan yararlanarak anlatan bir metin
- C) Bilim dünyasında yaşanan gelişmeleri ve son buluşları bildiren bir metin
- D) Felsefenin temel ilkelerinden ve felsefenin yaşama katkılarından söz eden bir metin
- E) Bir sanat yapıtının olumlu ve olumsuz yönlerini nesnel bir yaklaşımla ortaya koyan bir metin

4. I. Sanat yapıtlarının daha iyi anlaşılmasını sağlamak için yazılır.
- II. Ele alınan yapıtın olumlu ve olumsuz yönleri ortaya konur.
- III. Daha çok açıklama, tanık gösterme, örnekleme, tartışma gibi anlatım tekniklerinden faydalanılarak yazılır.
- IV. Gazete çevresinde gelişen metinlerdendir.

Aşağıdaki metinlerden hangisi, yukarıda özellikleri verilen yazı türünden alınmış olabilir?

- A) Aşkın fon müziği, müziklerin en etkili olanıdır. Doğrudan kalbe ve ruha seslenir. Aşkı o müzik büyütür, dünyayı o müzik küçültür.
- B) Kahve, ışıklarını yakınca dışarıdaki karın ışığı söndü. Sekiz kişi ya var ya yoktu. Küçük kapağının içinden alevler atarak yanan saç sobanın sağ tarafının neredeyse kıpkırmızı kızaracağını biliyor, bekliyor.
- C) Yazar, romanını dramatik bir olay etrafında canlandırmayı başarmış. Söz konusu roman, ironik üslubuyla yazarın daha iyilerini yazacağına inandırıyor.
- D) Biz, ilk gençlik günlerini soluklayanlar için çocukluğun o güzel günleri daha yakın. Hemen ense kökümüzde. Nefesi sınırsız.
- E) Kötülüğe, karanlığa hiç yer yoktur bu dağda. Hayallerimiz gibi tıpkı. Bizi sarıp sarmalayan, dilimizde pelesenk olan şiirler gibi. Pınarlardan çıkan duru sular gibi. Saf, temiz ve güzel...

5. Güneş onlara gülerek bakıyor, dalyandaki barakaların camları da gün ışıklarını yansıtarak onlarla birlikte gülüyordu. Ellerini şiddetle çarptıkları sudan sesler yükseliyor; bu insan gürültüsünün ürküttüğü martılar, denizin uzaklarından kopup gelen dalgaların arasında başları bir görünüp bir kaybolan gençlerin üzerinde çılgınlık koparak uçuşuyordu.

Bu parçayla ilgili olarak aşağıdakilerden hangisi söylenemez?

- A) Dil, sanatsal işlevde kullanılmıştır.
- B) Gözlem gücünden yararlanılmıştır.
- C) Estetik zevk gözetilerek oluşturulmuştur.
- D) Edebî metinlere özgü nitelikler taşımaktadır.
- E) Kişisel yaşamı konu alan bir metinden alınmıştır.

6. Bedri Rahmi Eyüboğlu'nun meyvelere verdiği önem söz varlığına yansıyor. Meyve sözcüğü 31 kez tekil durumda geçiyor. 18 kez de çoğul olarak kullanılmış. Bazen meyve sözcüğü ve çeşit olarak meyveler şiirlerinde doğrudan geçmez ancak meyveyle ilgili başka sözcükler yer alır. Bahçe ve bağ bunlar içinde önemli olanlardır. Bedri Rahmi bir mekân olarak bahçeyi çok sık karşımıza çıkarır. Meyve onun içindeki öğelerden biridir ama önemlidir. Bahçe sözcüğü belli bir sayısal yoğunluğa ulaşarak kullanılmıştır. Bazen onun yerini eş anlamlısı bağ alır. Bahçe; çayırı, çimeni, diken, otu, yoncası, asması, üzümü, salkımı, tohumu, tomurcuğu, filizi, fidanı, özellikle çiçeği, ağacı, dalı ve meyvesi, her türlü itiri, kokusu ile onun şiirindedir.

**Bu parçayla ilgili olarak aşağıdakilerden hangisi söylenemez?**

- A) Bilgi vermek amaçlanmıştır.
- B) Bir olay kurgulanarak anlatılmıştır.
- C) Nesnel bir söylem benimsenmiştir.
- D) Dil, göndergesel işlevde kullanılmıştır.
- E) Gazete çevresinde gelişen bir metinden alınmıştır.

7. Roman, şiir ve öykü gibi ----, yazıldığı dönemin koşulları dikkate alınarak incelenir.

**Bu cümlede boş bırakılan yere aşağıdakilerden hangisi getirilmelidir?**

- A) tarihî metinler
- B) edebî metinler
- C) bilimsel metinler
- D) dinsel metinler
- E) dil ile ilgili gelişmeler

8. Anlatmaya bağlı metinlerle ilgili olarak aşağıda verilen bilgilerden hangisi yanlıştır?

- A) Gerçekliği birebir yansıtmak amacıyla oluşturulur.
- B) Öyküleyici ve betimleyici anlatımlardan yararlanır.
- C) Olay, zaman, kişi, olay örgüsü gibi öğelere bağlı kalınır.
- D) Kahraman anlatıcı, tanrısal anlatıcı ve gözlemci anlatıcı bakış açıları kullanılır.
- E) Olayların kahramanları, ağırlıklı olarak insanlardan seçilir.

9. I. İnsan yaşamında iz bırakan olaylar ve olayların ardından yaşanan duygularla ilgilenilir.  
II. Bilgi içerdikleri için öğretici metinler arasında yer alır.  
III. Büyük bir bölümünde öznel yargılardan uzak durulur.  
IV. Biyografi dışındaki türleri birinci kişili anlatımla oluşturulur.  
V. Bilgiler aktarılırken sadece kanıtlayıcı anlatım kullanılır.

**Kişisel yaşamı konu alan metinlerle ilgili numaralanmış cümlelerin hangilerindeki bilgiler yanlıştır?**

- A) I ve II
- B) I ve III
- C) II ve III
- D) III ve V
- E) IV ve V

10. I. Gitti, arabanın sol kapısı yanına siper durdu. Kırmızı araba, üstüne bağladığı iki stepnesiyle, Mercedes'in yanına, istediği açıklıkla park edene dek ayrılmadı ordan. Dördük öttürenin de kırmızı arabanın sürücüsünün de "Çekil, çekil!" işaretlerini görmemezlikten geldi. Kırmızı araba durunca dördük öttüren birden bağırıldı.

- II. Ben bir gölge olsam yahut bir hayal  
Onlar gibi hissiz, onlar gibi lâl  
Olsa bütün ömre bedel bir lâhzam  
Var görünsem, onlar gibi yok olsam

- III. MÜŞTAK BEY – Nedir bu?

ZİBÂ DUDU – İşte, ömrün oldukça sana can yoldaşı olacak sevgili iyalin Sâkine Hanım!..

MÜŞTAK BEY– O, bana can yoldaşı olacağına, benim canım çıksın daha canıma minnettir.

ZİBÂ DUDU (Habbe kadına) – Adamlar... Damat Bey sayıklamaya başladı. Galiba safasından aklını şaşır-mış.

**Yukarıdaki numaralanmış metinlerin sınıflandırılması aşağıdakilerin hangisinde sırasıyla verilmiştir?**

- A) Anlatmaya bağlı metin – Göstermeye bağlı metin – Coşku ve heyecana bağlı metin
- B) Anlatmaya bağlı metin – Coşku ve heyecana bağlı metin – Göstermeye bağlı metin
- C) Coşku ve heyecana bağlı metin – Anlatmaya bağlı metin – Göstermeye bağlı metin
- D) Coşku ve heyecana bağlı metin – Göstermeye bağlı metin – Anlatmaya bağlı metin
- E) Göstermeye bağlı metin – Anlatmaya bağlı metin – Coşku ve heyecana bağlı metin



1. Aşağıdakilerden hangisi yazınsal yönden ötekilerden farklı bir metin örneğidir?

- A) Kadın birdenbire tuhaf bir korkuya kapıldı. Yüzü kıpkırmızı oldu, sendeledi, bir şeyler söylemek istercesine dudaklarını kıpırdattı. Fakat ağzından tek sözcük çıkmadı.
- B) Uzaklarda, sarı ve ölgün kum tepeliklerinin ötesinde küçük, karanlık bir insan görüntüsü kımıldıyordu. Sağında neşeli, güçlü bir deniz güneşin altında parıl parıl yanıyordu.
- C) Adam, ağır ağır sürünerek ateşe yaklaştı. Tır tir titriyor; çektiği acı, iri, bulanık gözlerinden açıkça okunuyordu. Yüzü kasılmıştı. Bu kemikli yüz, ateşin aydınlığında bile balmumu gibi sapsarıydı.
- D) Uydunun ana yapısı, kullanma alanları, ömrü, mevcut aletleri, tahrik sistemi ve diğer yardımcı sistemler göz önüne alınarak tasarlanır. Yapısı gerekli mukavemette ve en hafif ağırlıkta olmalıdır.
- E) Akşamları boğazdan geçerken bir başka dünyada yaşıyormuş gibi olurum. Gözlerimi yumar, türküyü dinlerdim. Çocukluk günlerimi hatırlardım hep.

- 2. I. Mesnevi
- II. Gezi yazısı
- III. Manzum hikâye
- IV. Sohbet
- V. Halk hikâyesi

Yukarıdakilerden hangileri anlatmaya bağlı türlerden değildir?

- A) I ve II
- B) I ve III
- C) II ve IV
- D) III ve IV
- E) IV ve V

3. Aşağıda verilen bilgilerden hangisi yanlıştır?

- A) Tarihî metinler bir konuda okuru bilgilendirmek için yazılır.
- B) Edebî metinler, toplumsal gerçekleri hiçbir değişiklik yapmadan olduğu gibi aktarır.
- C) Edebî metinler; dönemin olayları, metin yazarı, yazarının düşünceleri vb. dikkate alınarak incelenir.
- D) Edebî metinlerin, dönemin olaylarını aydınlatmak gibi bir amacı yoktur.
- E) Edebî metinlerde döneminin zihniyetinin yansımaları görülür.

- 4. I. Tarihî metinlerde dil göndergesel işlevde kullanıldığı için nesnel anlatım görülür.
- II. Edebî metinlere metin yazarının duygu ve düşünceleri yansır.
- III. Edebî metinler, tarih araştırmacılarının başvurduğu, kesin bilgiler içeren temel kaynaktır.
- IV. Edebî metinler, tarihî metinlerde anlatılan olayları yeniden kurgulayarak anlatabilir.
- V. Edebiyat tarihçileri özellikle dönemle ilgili araştırmalarını yaparken tarihî metinlerden de yararlanabilir.

Yukarıdaki numarlanmış cümlelerin hangisinde bir bilgi yanlışlığı vardır?

- A) I
- B) II
- C) III
- D) IV
- E) V

5. Aşağıdakilerden hangisi göstermeye bağlı metinlerin özelliklerinden biri değildir?

- A) Diyaloglara yer vermesi
- B) Bir olay etrafından şekillenmesi
- C) Dilin sanatsal işlevde kullanılması
- D) Sahnenelenmek amacıyla yazılması
- E) Bir gerçeği açıklamak için oluşturulması

- 6. Kanun veya yasa; bir anayasal hukuk rejiminde, yetkili organlarca meydana getirilen hukuk kurallarıdır. Kanunlar, tüzükler, yönetmelikler birer hukuk kuralıdır. Yürürlükte olan hukuk kurallarının tümüne mevzuat denir. Dar anlamda kanun, yasama organınca yapılan kanun adıyla gerçekleştirilen işlerdir. Hukukla anlamca paralellik taşır ancak hukukun öğelerinden ve hukuk kaynaklarından sadece birisidir. Kanun, yazılı veya yazısız olabilir. Yazılı kanunların en ünlüsü MÖ 1700'lerde yapılmış Hammurabi Kanunları'dır. Roma hukuku, Cermen hukuku yazılı kanunlara dayanır. Çağdaş kanunların yazılı oluşu Fransız Devrimi'nden sonra gelişmiştir.

Bu metinle ilgili olarak aşağıdakilerden hangisi söylenemez?

- A) Öğretici metinlerin birinden alınmıştır.
- B) Anlatımda kişisellikten uzak durulmuştur.
- C) Estetik zevk gözetilerek oluşturulmuştur.
- D) Dil, göndergesel işlevde kullanılmıştır.
- E) Sözcükler, ağırlıklı olarak gerçek anlamında verilmiştir.

7. Aşağıdakilerden hangisi kurmaca bir metinden alınmamıştır?

- A) Her zamanki gibi, istasyondan dönüyorduk. Geceydi, arı gibi yıldızlar sarmıştı gökyüzünü. Bozkır uykuya dalmak üzereydi. Sessizliği karanlıkta kaybolan bir türkü bozuyordu.
- B) Henüz doğmakta olan güneşin pembe ışınları marangozun mosmor, kıpırtısız yüzüne vuruyordu. Ağzı aralıktı. Yuvalarından fırlamış gözlerinin camı bakışlarından bir korku okunuyordu.
- C) Binlerce üzengi şıkırdıyordu; binlerce yiğit, at binmişti. Önlerinde kırmızı bayrakları dalgalanıyor; arkalarında kalan tozların ardında analarının, karılarının acı iniltisi yeri göğü sarsıyordu.
- D) Güneş sisteminde yer alan dünyanın atmosferinde çeşitli katmanlar bulunmaktadır. Bu katmanlar, belirli mesafelerle sıralanmaktadır. Meteor yağmuru Termosfer'de gerçekleşmektedir.
- E) Sevdalı bir adamdı bu. Çektiği sevda da başka bir sevdaydı, derin bir sevda... Yaşamaya, toprağa duyulan sevda... Kendi içinde, kendi türküsünde saklıyordu onu.

8. Aşağıdakilerden hangisi kurmaca metinler arasında yer almaz?

- A) Sohbet
- B) Öykü
- C) Masal
- D) Roman
- E) Fabl

9. Atmosferde bulunan ozon tabakası Dünya'yı Güneş'ten gelen zararlı ışıklardan korur. Ancak 1970'li yıllarda bu tabakadaki ozon miktarının azalmaya başladığı saptandı. Zaman içinde Antarktika üzerindeki ozon tabakası neredeyse tümünden yok oldu, bir başka deyişle ozon tabakası delindi. Bunun başlıca nedeninin sprelerde ve buzdolaplarında kullanılan kloroflorokarbon gazları olduğu belirlendi. Bunun üzerine 1987 yılında ozon tabakasına zarar veren gazların kullanımını kısıtlayan uluslararası bir protokol imzalandı. Dünya Meteoroloji Örgütü ve Birleşmiş Milletler Çevre Programı'nın birlikte gerçekleştirdiği bir çalışmanın sonucu geçtiğimiz günlerde açıklandı.

Bu parça aşağıdaki metin türlerinin hangisinden alınmış olabilir?

- A) Öğretici metin
- B) Anlatmaya bağlı metin
- C) Göstermeye bağlı metin
- D) Kişisel hayatı konu alan metin
- E) Coşku ve heyecana bağlı metin

10. Öğretici metinlerle ilgili olarak aşağıda verilen bilgilerden hangisi yanlıştır?

- A) Kişisel yaşamı konu alan metinler ve gazete çevresinde gelişen metinler olmak üzere ikiye ayrılır.
- B) Sanat yapmak yerine yararlı olmak, okuru bilgilendirmek amacı ağırlıktadır.
- C) İleri sürülen düşünce ve bilgiler, tanımlama ve örneklendirme yöntemleriyle kanıtlanır.
- D) Olay anlatımına ağırlık verilerek okuyuyucu metne dahil etmek amaçlanır.
- E) Okunanların daha iyi ve kolay anlaşılması için sade bir anlatım tercih edilir.

11. Aşağıdakilerin hangisinde bir bilgi yanlışlığı vardır?

- A) Anlatım, genel olarak yazılı ve sözlü anlatım olmak üzere iki gruba ayrılır.
- B) Metinler; anlatım türlerine, yazılış amaçlarına, dilin işlevine, gerçeklikle ilişkilerine göre gruplandırılabilir.
- C) Öğretici metinler bilgi vermek, açıklamak, öğretmek amacıyla yazılan metinlerdir.
- D) Roman, öykü, tiyatro, masal vb. metinler sanatsal metinlerdir.
- E) Coşku ve heyecana bağlı metinler daha çok ansiklopedilerde ve bilimsel kitaplarda kullanılır.

12. 3. Perde - 4. Sahne - Kraliçenin odası

(Kraliçe ile Polonyus girerler.)

Polonyus – Şimdi gelecek. Kendisini güzelce azarlayın. Münasebetsizliklerinde ileri gidip tahammülü aştığını, şimdiye kadar sizin araya girerek onu kralın gazabından koruduğunuzu söyleyin.

Kraliçe – Söz veriyorum, siz merak etmeyin. Çekilin. Geliyor, işittim. (Polonyus perdenin arkasına gizlenir. Hamlet girer.)

Hamlet – Ee bakalım anne, ne var?

Kraliçe – Hamlet, babanı çok gücendirdin.

Hamlet – Anne, babamı çok gücendirdiniz.

Kraliçe – Hadi, hadi, sen bana saçma cevaplar veriyorsun.

Bu metin ile ilgili olarak aşağıdakilerden hangisi söylenemez?

- A) Kurgusal bir yapıya sahiptir.
- B) Göstermeye bağlı bir metinden alınmıştır.
- C) Oyuncuların hareketleri araç içinde verilmiştir.
- D) Bilgilendirmek ve düşündürmek amaçlanmıştır.
- E) Olay akışı, oyun kişilerinin konuşmaları ile sağlanmıştır.

1. 41 kulesi olan Amasya Kalesi, çok ustalıklı yapılmış taç yapı bir kaledir. İçindeki evleri bilmiyorum ama eski tarz sarayları, cephanesi, ihtiyat ambarı, su sarnıçları güzeldi. Aşağıdaki akan ırmağa incek su yolları var ama çarşısı, pazarı yok. Bütün halk zevk ve şevk sahibi olduklarından yüzlerinin rengi kırmızı. Şehir; ırmak kıyısında, dereli, tepeli yerlerde bulunduğu için havası çok iyi. İki tarafındaki dağlarda boydan boya bağlar var. Bu bağları gezmek bize çok iyi geldi.

**Bu parçayla ilgili olarak**

- I. Gözlem gücünden yararlanılmıştır.  
II. Öğretici bir metinden alınmıştır.  
III. Açıklayıcı bir yol takip edilmiştir.  
IV. Bir olay çevresinde kurgulanmıştır.

**numaralanmış yargılardan hangisi söylenemez?**

- A) Yalnız II                      B) Yalnız III                      C) Yalnız IV  
D) II ve III                      E) III ve IV

2. 28 Şubat 1884 tarihinde Balıkesir'in Gönen ilçesinde dünyaya geldim. Eğitim hayatıma Gönen'deki bir mahalle mektebinde başladıktan sonra, babamın tayini nedeniyle öğrenimimi önce İnebolu, sonrasında ise Ayancık ve İstanbul'da sürdürdüm. Aksaray'daki Mekteb-i Osmaniye bir süre devam ettikten sonra, 1893'te, parasız yatılı olarak Eyüpsultan Askerî Baytar Rüştiyesine kaydoldum. Bu okulların ardından, asker olmaya karar verince, Kuleli Askerî İdadisine yazıldım. Buradan da Edirne Askerî İdadisine geçtim. 1900 yılında İstanbul'a taşındım. İlk yazı çalışmalarına Edirne'de başladım.

**Bu parça ile ilgili olarak aşağıdakilerden hangisi söylenemez?**

- A) Öne sürülen düşünceler, belgelerle kanıtlanmıştır.  
B) Açıklayıcı anlatımın olanaklarından yararlanılmıştır.  
C) Dil, göndergesel işlevde kullanılmıştır.  
D) Kişisel yaşamı konu alan bir metinden alınmıştır.  
E) Bilgiler, nesnel bir yaklaşımla birinci kişi ağzından aktarılmıştır.

3. Fuzuli'nin hayatı üzerindeki bilgi, yok denecek kadar azdır. Safevi emirlerinden İbrahim Han'ın yanında bir ara Bağdat'a gelmiş, sonra Hille'ye dönerek orada öğrenimini tamamlamıştır. Safevi hükümdarı Şah İsmail adına Türkçe bir mesnevi yazması, kimi Safevi emirlerine kasideler sunması, Irak'ın o zaman Safevilere bağlı bulunduğu düşünüldüğünde doğal görülür. Kanuni Sultan Süleyman 1534'te Bağdat'ı aldığı zaman, Fuzuli Osmanlı hükümdarına ünlü kasidesini sunmuştur.

**Bu parça ile ilgili olarak aşağıdakilerden hangisi söylenemez?**

- A) Dil, sanatsal işlevi ile kullanılmıştır.  
B) Yalın ve anlaşılır bir dille yazılmıştır.  
C) Sözcükler daha çok, gerçek anlamı ile kullanılmıştır.  
D) Açıklayıcı anlatımla ve nesnel yaklaşımla yazılmıştır.  
E) Kişisel yaşamı konu alan metinlerin birisinden alınmıştır.

4. Müziğin binbir tonu olduğu gibi hayatın da binbir tonu vardır. Hepsisi de kendine özgü renklere sahiptir. Pembe vardır, mavisi, kırmızısı, siyahı... Ben şimdi Türk müziğindeki hangi müziğin hangi renkle örtüştüğünü bir çırpıda sıralayabilirim. Yeşilin tasavvuf musikisi ile barışık olduğunu söylemek bu işin en kolayı. Kırmızı koyu bir arabeskçidir. Popla da hiç barışık değildir. Pembe, insana yaşama sevinci üfleyen hafif parçaların iyi bir dinleyicisidir. Mavi, protest müzik hayranıdır. Özgürlükçü şiirlerin şarkıya dönüştüğü yerde hep mavi vardır. Uçar sevincinden.

**Bu parçayla ilgili olarak**

- I. Gazete çevresinde gelişen bir türden alınmıştır.  
II. Yazar, kendisiyle konuşmuş gibi bir üslup kullanmıştır.  
III. Tanrısal (hâkim) anlatıcı bakış açısıyla yazılmıştır.  
IV. Düşünceler kanıtlanma yoluna gidilmeden aktarılmıştır.

**numaralanmış yargılardan hangisi söylenemez?**

- A) Yalnız I                      B) Yalnız II                      C) Yalnız III  
D) II ve IV                      E) III ve IV

5. Reşadiye ilçesinde bir vatandaşın bahçesinde yetiştirildiği 96 kiloluk kabak, görenlerin ilgisini çekiyor. İlçede çiftçilik yapan 61 yaşındaki Murat Erdoğan, AA muhabirine yaptığı açıklamada “Bahçedeki diğer kabaklar ile birlikte bu kabağa da hiçbir gübre vermedim. Tamamen doğal ortamda yetiştirdim.” dedi. Ömründe ilk defa bu büyüklükte kabak gördüğüne işaret eden Erdoğan, şunları kaydetti: “Bahçemde kabağın böyle büyüdüğünü görünce çok telaşlandım. Nasıl bu kadar büyür diye düşündüm. Komşularım ve vatandaşlar kabağı görünce şaşırıldılar. Herkes kabak nasıl böyle büyüdü diye soruyor.”

**Bu metinle ilgili olarak aşağıdakilerden hangisi söylenemez?**

- A) Anlatımda kişisellikten uzak durulmuştur.  
B) Yalın bir dille oluşturulmuştur.  
C) Bir haber yazısından alınmıştır.  
D) Üçüncü kişinin ağzından yazılmıştır.  
E) Coşku ve heyecana bağlı bir metin örneğidir.

6. Bursaspor'un 16 yaş altı futbol takımında forma giyen Zeynullah Türkay, İngiltere ve Almanya'dan üç kulüp tarafından yakın takibe alındı. İngiltere'den iki, Almanya'dan da bir kulüp Türkiye'deki kanalları aracılığıyla, genç futbolcuyu kadrolarına katabilmek için Bursaspor Kulübü ve Zeynullah Türkay'ın ailesiyle temasa geçti. Alman kulübü yetkililerinin önümüzdeki ay Zeynullah'ın ailesi ve Bursaspor kulüp yetkilileriyle görüşmek için Bursa'ya geleceği öğrenildi. Türkiye 14 ve 15 yaş altı takımlarında 11 kez milli formayı giyen 16 yaşındaki oyuncunun babası İsmail Türkay; AA muhabirine, oğlu için İngiltere ve Almanya'dan transfer teklifleri geldiğini doğruladı.

**Bu parçayla ilgili olarak**

- I. Estetik zevk vermek öncelenmiştir.  
II. Gazete çevresinde gelişen bir türden alınmıştır.  
III. Bir bilgi aktarmak amacıyla yazılmıştır.  
IV. Nesnel yargılardan yararlanılmıştır.

**numaralanmış yargılardan hangisi söylenemez?**

- A) Yalnız I  
B) Yalnız II  
C) Yalnız III  
D) II ve IV  
E) III ve IV

7. Çok susayan bir güvercin, su içmek için bir dere kıyısına inmiş. Tam eğilip içerken bir karıncanın suya düştüğünü görmüş. Zavallı karınca, sudan çıkmak için çırpınıp duruyormuş. Güvercin, karıncaya çok acımış. Kıydan aldığı bir çöpü suya bırakmış. Karınca da çöpe tutunarak kıyıya çıkmış. Bu sırada oradan geçen bir avcı, güvercini görünce sevinmiş. “Ne güzel bir av.” diye düşünmüş. Her şeyden habersiz güvercine silahını çevirip nişan almış. Karınca bunu görünce avcının çıplak topuğundan ısırılmış. Avcı da acı ile haykırmış. Avcının sesini duyan güvercin de havalanıp uçmuş. Böylelikle karınca da güvercinin yaptığı iyiliğin altında kalmamış.

**Bu metinle ilgili olarak aşağıdakilerden hangisi söylenemez?**

- A) Hayal ürünü bir metinden alınmıştır.  
B) Bir olay etrafında şekillenmiştir.  
C) Birinci kişili anlatım kullanılmıştır.  
D) Öyküleyici anlatımla oluşturulmuştur.  
E) Sonunda bir ahlak dersi verilmiştir.

8. Son dönemde evsizlere dair azıcık bir farkındalık oluştuysa bu, her akşam Beyoğlu'ndaki evsizlere çorba dağıtan Çorbada Tuzun Olsun hareketi sayesinde. Ayşe Türükçü de o projenin başlangıcında büyük emeği geçen gönüllülerden biri. Geçtiğimiz hafta, Türükçü'nün fikir annesi olduğu yeni bir proje daha hayata geçti: Hayata Sarıl Lokantası. Türükçü'nün asıl hayali evsizlere özel bir rehabilitasyon merkezi kurmak olsa da, Beyoğlu'ndaki lokanta bu yolda bir adım. Lokantaya ismini veren Hayata Sarıl Derneği şubat ayında kuruldu. Lokanta, derneğin hayata geçen ilk projesi. Toplumda yok sayılan evsizler 6 ay Hayata Sarıl Lokantası'nda çalışacaklar, bu süre zarfında eğitimden çalışma deneyimine birbirinden farklı özelliklerle donatılmış olacaklar. Ve 6'ncı ayın sonunda dernek onları başka işlere yerleştirecek.

**Bu parça ile ilgili olarak aşağıdakilerden hangisi söylenemez?**

- A) Fıkra türündeki bir yazıdan alınmıştır.  
B) Güncel bir olayın ardından yazılmıştır.  
C) Yalın bir dille, açık bir anlatımla kaleme alınmıştır.  
D) Göstermeye bağlı metinlere özgü nitelikler taşımaktadır.  
E) Yazar, olumlu bulduğu bir olayı, olabildiğince yansız bir tutumla anlatmıştır.



Şiir; ritim ve imgeye dayanan, kendine özgü dili ve söyleyiş özelliğiyle estetik etkilenmeler oluşturan sanat dalıdır. Şiirler milletlerin en eski ve köklü edebî verimleridir. J. J. Rousseau da “İlk insanın konuşmaları, hep şiir biçimindeydi; akıl yürütme çok sonraları düşünüldü.” diyerek şiirin ne kadar eski olduğuna gönderme yapmıştır. Türk şiirinin de çok köklü bir geçmişi vardır. **Türk şiirini geçmişten günümüze kısaca tanıyalım:**

### TÜRK ŞİİRİNİN TARİHİ GELİŞİMİ

#### ► Sözlü Dönem Şiiri (İslamiyetten Önceki Türk Şiiri)

Türklerin başlangıçtan İslam'ı kabul ettikleri 10. yüzyıla kadarki şiiridir. Bu şiir, Türklerin göçebe yaşamı ve bozkır kültürü çerçevesinde anonim olarak şekillenir. Ozanlar (kam, baksı, şaman, oyun); şölen, sığır, yağ adı verilen törenlerde kopuz eşliğinde doğaçlama şiirler söyler ve bu, sözlü bir şiir geleneği oluşturur.

#### ► Geçiş Dönemi Şiiri

Karahanlı Devleti İslam'ı kabul edince Türkler 10. yüzyıldan itibaren İslam dinine girmeye başlar. Bu önemli değişim, edebiyata da yansır. Hem İslam'dan önceki kavmi nitelikleri hem İslam kültürünü yansıtan bu yeni şiir, ilk ürünlerini 11 - 13. yüzyıllar arasında Karahanlı Türkçesi (Hakaniye Türkçesi) ile verir.

#### ► Halk Şiiri

Sözlü geleneklerden ve halkın kültüründen hareketle şekillenen, halka hitap eden edebiyata halk şiiri denir. Bu şiirin başlangıcı İslamiyet öncesi dönemlere kadar uzanır. İslam öncesi sözlü dönemde koşuk, sagu, destan gibi nazım şekilleriyle bu gelenek, 13. yüzyıldan itibaren Anadolu sahasında koşma, semai, destan, ilahi gibi nazım şekilleriyle devam etmiştir. Bu şiir “aşık tarzı halk edebiyatı”, “dinî-tasavvufi halk edebiyatı” ve “anonim halk edebiyatı” olmak üzere üç kolda gelişmiştir. Bu gelenek İslami etkilerle zenginleşerek son dönemlere kadar sürmüştür.

#### ► Divan Şiiri

13. yüzyılda tema ve şekil olarak İslam kültürü çevresinde şekillenmeye başlayan Divan edebiyatı, 19. yüzyıla kadar etkili olur. Bu edebiyata şairlerin şiirlerini “divan” denen el yazması kitaplarda toplamasından dolayı “divan edebiyatı” denir.

#### ► Tanzimat Dönemi Şiiri

Osmanlı, 19. yüzyılda Batı karşısında iyice geriler. Mustafa Reşit Paşa, 3 Kasım 1839'da Gülhane Parkı'nda “Gülhane Hatt-ı Hümayunu” adlı “Tanzimat Fermanı”nı insanların önünde okur. Bu belge ile yeni bir düzene girilir ve her alanda Batı örnek alınır. 1860'ta başlayan Tanzimat edebiyatıyla birlikte Batı'yı örnek alan yeni bir şiir anlayışı başlar. Şiir, halka ulaşmanın bir aracı olarak görülür. Eski şiirin (divan şiiri) yerine yeni şiir inşa edilir.

#### ► Servetifünun Dönemi Şiiri

1896'da Recaizade Mahmut Ekrem'in savunduğu “kulak için kafiye” ve Muallim Naci'nin savunduğu divan şiirindeki “göz için kafiye” anlayışı, edebiyat çevrelerinde “eski-yeni” tartışmasına yol açar. Recaizade, *Servet-i Fünun*'un edebiyat dergisine dönüşmesini ve dergiye yazı işleri müdürü olarak Tevfik Fikret'in gelmesini sağlar. Böylece “yenilik” ve Batı taraftarı gençler bu dergi etrafında toplanır, Servetifünun edebiyatı başlamış olur. Bu dönemde “eski” olarak değerlendirilen divan şiiri etkisini iyice yitirir, yeni Türk şiiri kesin bir başarıya ulaşır.

#### ► Fecriati Dönemi Şiiri

1908'de II. Meşrutiyet ilan edilir, “Kanun-i Esasi” yürürlüğe girer. Oluşan bu özgürlük ortamında, 1909'da bir araya gelen bazı gençler “Fecriati” adıyla Türk edebiyatındaki ilk edebî topluluğunu kurar. Yeni topluluk, 1910'da *Servet-i Fünun* dergisinde “Fecriati Encümen-i Edebîsi Beyannamesi” başlığıyla Türk edebiyatındaki ilk edebî beyannamesini (bildiri) yayımlar.

#### ► Millî Edebiyat Dönemi Şiiri

Selanik'te çıkan *Genç Kalemler* dergisinde 1911'de Ömer Seyfettin'in *Yeni Lisan* adlı makalesi yayımlanır ve Millî Edebiyat akımı başlar. Bu akımın başlıca özellikleri; dilde yalınlık, halk edebiyatının şiir biçimlerinden yararlanma, hece ölçüsünü kullanma, konu seçiminde yerlilik olarak özetlenebilir.

#### ► Cumhuriyet Dönemi Şiiri

1923'te Cumhuriyet'in ilanıyla başlar. Hece ölçüsü ve serbest şiir anlayı yerleşir, şiir çok geniş bir yelpazeye yayılır; Yedi Meşaleciler, Garip Hareketi, İkinci Yeniciler Hisarcılar, Toplumcu Gerçekçiler gibi değişik şiir anlayışları ve akımları ortaya çıkar. Millî şiir ve saf şiir anlayışı devam eder. 1980 sonrasında ise çok daha farklı anlayış şiirde temsil edilir. Bu dönemde halk şiiri de kendi çizgisinde varlığını devam ettirir.

DÖNEMİ	GENEL ÖZELLİKLERİ	AYIRT EDİCİ ÖZELLİKLERİ
<b>SÖZLÜ DÖNEM (İSLAM ÖNCESİ) ŞİİRİ</b>  (... - 10. yüzyıllar)	<ul style="list-style-type: none"> <li>✓ Söyleyeni belli değildir.</li> <li>✓ Somut bir söyleyiş benimsenmiştir.</li> <li>✓ Şiirler "kopuz" adlı sazla söylenmiştir.</li> <li>✓ Törenlerde doğmuştur, müzikle iç içedir.</li> <li>✓ Dörtlüklerle ve hece ölçüsüyle söylenmiştir.</li> <li>✓ Daha çok, redif ve yarım kafiyeden yararlanılmıştır.</li> <li>✓ Yabancı etkilerden uzak arı bir Türkçe kullanılmıştır.</li> <li>✓ Daha çok doğa, aşk, savaş ve ölüm konuları işlenmiştir.</li> </ul>	<ul style="list-style-type: none"> <li>◆ Kopuzla şiir söyleme</li> <li>◆ Hece ölçüsünü kullanma</li> <li>◆ Doğal Türkçeyle söyleme</li> <li>◆ Dize başı uyaklara yer verme</li> <li>◆ Yarım kafiyeli söyleyişi benimseme</li> </ul>
<b>GEÇİŞ DÖNEMİ ŞİİRİ</b>  (11 - 13. yüzyıllar)	<ul style="list-style-type: none"> <li>✓ İslamiyet öncesi kültür ile İslami kültür iç içedir.</li> <li>✓ Hece ölçüsüyle birlikte aruz ölçüsü de kullanılmıştır.</li> <li>✓ Arapça ve Farsça sözcükler kullanılmaya başlanmıştır.</li> <li>✓ Hem dörtlük nazım birimi hem de beyit kullanılmıştır.</li> <li>✓ Arap ve Fars edebiyatından bazı nazım şekilleri alınmıştır.</li> <li>✓ Hem Uygur alfabesi hem de Arap alfabesi de kullanılmıştır.</li> </ul>	<ul style="list-style-type: none"> <li>◆ Yeni nazım şekilleri kullanma</li> <li>◆ Arapça, Farsçadan etkilenme</li> <li>◆ Aruz ve heceyi birlikte kullanma</li> <li>◆ Beyit ve dörtlüğü birlikte kullanma</li> <li>◆ İslam ahlakını öğretmeye çalışma</li> </ul>
<b>HALK ŞİİRİ</b>  (13 - 20. yüzyıllar)	<ul style="list-style-type: none"> <li>✓ Çoğunlukla yarım uyak ve redife yer verilmiştir.</li> <li>✓ Dörtlük nazım birimi ve hece ölçüsü tercih edilmiştir.</li> <li>✓ Genellikle hecenin 7'li, 8'li, 11'li kalıpları kullanılmıştır.</li> <li>✓ Aşk, ayrılık, ölüm, savaş, doğa, yiğitlik vb. konular işlenmiştir.</li> <li>✓ İslamiyet'ten önceki Türk edebiyatının bir devamı niteliğindedir.</li> <li>✓ Anonim şiir, Âşık şiiri ve Tekke-Tasavvuf şiiri olmak üzere üç kolda gelişmiştir.</li> </ul>	<ul style="list-style-type: none"> <li>◆ Başlık kullanmama</li> <li>◆ Hece ölçüsünü öne çıkarma</li> <li>◆ Halkın konuştuğu dili kullanma</li> <li>◆ Dörtlük nazım birimini tercih etme</li> <li>◆ Kulak için kafiye anlayışıyla söyleme</li> </ul>
<b>DİVAN ŞİİRİ</b>  (13 - 19. yüzyıllar)	<ul style="list-style-type: none"> <li>✓ Genellikle tam ve zengin kafiyeye yer verilmiştir.</li> <li>✓ Arapça, Farsça sözcüklerle dolu, ağır bir dil kullanılmıştır.</li> <li>✓ Dinî, tasavvufi konulara ve mecazi aşka ağırlık verilmiştir.</li> <li>✓ Arap ve İran şiirinden alınan nazım şekilleri kullanılmıştır.</li> <li>✓ Biçim güzelliğine ve parça bütünlüğüne önem verilmiştir.</li> <li>✓ Aşk, sevgili, ölüm, ızdırap, şarap, övgü gibi konular işlenmiştir.</li> </ul>	<ul style="list-style-type: none"> <li>◆ Başlık kullanmama</li> <li>◆ Aruz ölçüsünü esas alma</li> <li>◆ Kafiyeyi göz için uygulama</li> <li>◆ Beyit nazım birimiyle yazma</li> <li>◆ Soyut ve bireysel konuları işleme</li> <li>◆ Sanatlı dile, mazmunlara yer verme</li> </ul>